



**JAVNA AGENCIJA REPUBLIKE SLOVENIJE
ZA VARSTVO KONKURENCE**

Dunajska 58, 1000 Ljubljana

T: 01 478 35 97

F: 01 478 36 08

E: gp.avk@gov.si

www.varstvo-konkurence.si

Številka: 3061-2/2021-24

Datum: 10. 6. 2021

ZAUPNA VERZIJA

Javna agencija Republike Slovenije za varstvo konkurence, Dunajska 58, 1000 Ljubljana (v nadaljnjem besedilu: Agencija), izdaja v senatu pod predsedstvom Andreja Matvoza ob sodelovanju Francija Pušenjaka in mag. Karle Pinter kot članov senata na podlagi 12. in 12.o člena v povezavi s tretjim odstavkom 46. člena Zakona o preprečevanju omejevanja konkurence¹ (v nadaljnjem besedilu: ZPOMK-1) v zadevi presoje priglašene koncentracije pridobitve skupne kontrole podjetja VZAJEMNA Zdravstvena zavarovalnica, d.v.z., Vošnjakova ulica 2, 1000 Ljubljana (v nadaljnjem besedilu: VZAJEMNA), ki ga skupno zastopata predsednik uprave Aleš Mikeln in član uprave Neven Cvitanović nad prevzetim podjetjem ARISTOTEL, zdravstveni center, d.o.o., Ulica Ilije Gregoriča 18A, 8270 Krško (v nadaljevanju: ARISTOTEL), ki ga samostojno zastopa direktorica Darja Čakar, na zahtevo na nejavni seji dne 10. 6. 2021 naslednjo

ODLOČBO

1. Javna agencija Republike Slovenije za varstvo konkurence, priglašeni koncentraciji, s katero pridobiva skupno kontrolo podjetje VZAJEMNA Zdravstvena zavarovalnica, d.v.z., Vošnjakova ulica 2, 1000 Ljubljana nad podjetjem ARISTOTEL, zdravstveni center, d.o.o., Ulica Ilije Gregoriča 18A, 8270 Krško, ne nasprotuje. Koncentracija je skladna s pravili konkurence.
2. Med postopkom niso nastali posebni stroški.

Obrazložitev:

I. PRIGLASITEV IN UDELEŽENCI POSTOPKA

1. Agencija je dne 28. 1. 2021 prejela priglasitev koncentracije,² iz katere izhaja, da podjetje VZAJEMNA (v nadaljnjem besedilu tudi priglasitelj) namerava pridobiti skupno kontrolo nad prevzetim podjetjem ARISTOTEL (v nadaljnjem besedilu tudi prevzemno podjetje), v katerem se bo še naprej izvajal obstoječi program zdravstvene dejavnosti.³ Koncentracijo je priglasilo podjetje VZAJEMNA.
2. V skladu s prvim odstavkom 43. člena ZPOMK-1 morajo udeleženci koncentracije priglasiti pred začetkom njenega izvrševanja, vendar najpozneje v 30 dneh od sklenitve pogodbe ali objave javne ponudbe ali pridobitve kontrole, pri čemer začne rok za priglasitev teči s prvim od teh dogodkov.
3. Agencija je prejeto vlogo pregledala in ugotovila, da je priglasitev nameravane koncentracije pravočasna. Agencija je v času prejema vloge za priglasitev koncentracije zaznala namero, ki jo je izkazal priglasitelj. Nadalje je priglasitelj realiziral nakazano namero s podpisom kupoprodajne

¹ Uradni list RS, št. 36/08, 40/09, 26/11, 87/11, 57/12, 39/13 Odl.US: U-I-40/12-31, 63/13 ZS-K, 33/14, 76/15 in 23/17.

² Priglasitev koncentracije podjetja VZAJEMNA nad podjetjem ARISTOTEL, dokument št.: 3061-2/2021-1.

³ Priglasitev koncentracije podjetja VZAJEMNA nad podjetjem ARISTOTEL, dokument št.: 3061-2/2019-1.

pogodbe za poslovni delež podjetja ARISTOTEL⁴ [REDACTED] s prodajalci Darjo Čakar, Matijem Čakarjem in Katjo Čakar (v nadaljnjem besedilu: prodajalci). Priglasitelj je Agencijo dne 25. 3. 2021⁵ v odgovoru na zahtevo za dopolnitev priglasitve koncentracije podjetja VZAJEMNA nad podjetjem ARISTOTEL obvestil in predložil omenjeno pogodbo med priglasiteljem in prodajalci. Pred podpisom omenjene kupoprodajne pogodbe so bili v podjetju ARISTOTEL trije lastniki, in to s 66,66 % poslovnim deležem, Darja Čakar in z dvema 16,67 % poslovnima deležema Matija Čakar in Katja Čakar, vsi lastniki stanujoči na naslovu Ulica Ilje Gregoriča 18A, 8270 Krško, kjer je registrirano podjetje ARISTOTEL.⁶

4. Podjetje ARISTOTEL je bilo ustanovljeno dne 23. 4. 1998 z namenom izvajanja splošne zunajbolnišnične zdravstvene dejavnosti, kamor sodita (i) svetovanje, diagnostika in zdravljenje, ki ga opravljajo zdravniki splošne medicine in (ii) dejavnost splošnih ambulant, ki se lahko opravlja v zdravstvenih domovih, v prostorih podjetij, zasebnih ordinacijah, ustanovah za socialno varstvo ipd. kot tudi na bolnikovem domu splošnih zunajbolnišničnih zdravstvenih dejavnosti. Iz čistopisa družbene pogodbe z dne 22. 2. 2021 izhaja, da podjetje izvaja sledeče dejavnosti: (i) trgovina na drobno v specializiranih prodajalnah z medicinskimi in ortopedskimi pripomočki; (ii) trgovina na drobno po pošti ali po internetu; (iii) druga trgovina na drobno, zunaj prodajaln, stojnic in tržnic; (iv) oddajanje in obratovanje lastnih ali najetih nepremičnin; (v) posredništvo v prometu z nepremičninami; (vi) dejavnost oglaševalskih agencij; (vii) posredovanje oglaševalskega prostora; (viii) raziskovanje trga in javnega mnenja; (ix) drugje nerazvrščeno izobraževanje, izpopolnjevanje in usposabljanje; (x) splošna zunajbolnišnična zdravstvena dejavnost, (xi) specialistična zunajbolnišnična zdravstvena dejavnost; (xii) alternativne oblike zdravljenja; (xiii) druge zdravstvene dejavnosti in (xiv) druge storitvene dejavnosti drugje nerazvrščene.⁷
5. Iz Poslovnega registra Republike Slovenije izhaja, da ima podjetje ARISTOTEL pridruženo podjetje ELIKSIR posredovanje in storitve d.o.o. (v nadaljnjem besedilu: ELIKSIR) v katerem ima 20,00 % poslovni delež. Poleg omenjenega pravnega subjekta so v lastništvu tudi tri fizične osebe, in to Darja Čakar s 40,00 % poslovnim deležem, ter Matija Čakar in Katja Čakar vsak z 20,00 % poslovnim deležem, kar pomeni, da so družbeniki podjetja ARISTOTEL hkrati tudi družbeniki podjetja ELIKSIR in so zato lastniško povezani.⁸ Podjetje ELIKSIR je bilo ustanovljeno dne 29. 11. 2016, kot izhaja iz družbene pogodbe, z namenom izvajanja: (i) specializirano posredništvo pri prodaji drugih določenih izdelkov, kamor sodijo tudi posredništvo pri prodaji farmacevtskih izdelkov in kozmetike; (ii) nespecializirano posredništvo pri prodaji raznovrstnih izdelkov; (iii) trgovina na drobno v specializiranih prodajalnah z oblačili; (iv) trgovina na drobno v specializiranih prodajalnah z obutvijo in usnjenimi izdelki; (v) trgovina na drobno v specializiranih prodajalnah s farmacevtskimi izdelki; (vi) trgovina na drobno v specializiranih prodajalnah z medicinskimi in ortopedskimi pripomočki; (vii) trgovina na drobno v specializiranih prodajalnah s kozmetičnimi in toaletnimi izdelki; (viii) trgovina na drobno v specializiranih prodajalnah z očali; (ix) druga trgovina na drobno v drugih specializiranih prodajalnah; (x) trgovina na drobno po pošti ali po internetu; (xi) druga trgovina na drobno zunaj prodajaln, stojnic in tržnic; (xii) cestni tovorni promet; (xiii) restavracije in gostilne; (xiv) okrepčevalnice in podobni obrati in (xv) slaščičarne in kavarne.⁹
6. Sprememba Zakona o zdravstvenem varstvu in zdravstvenem zavarovanju¹⁰ je določal, da za nadaljnje izvajanje prostovoljnih zdravstvenih zavarovanj, ki jih je do sprejema tega zakona uvedel in zagotavljal Zavod za zdravstveno zavarovanje Slovenije (v nadaljnjem besedilu: ZZVS), ta ustanovi skladno z določili zakona o zavarovalnicah¹¹ in skladno z navedenim zakonom družbo

⁴ Pogodba o kupoprodaji poslovnih deležev v obliki notarskega zapisa kot priloga k odgovoru na zahtevo za posredovanje podatkov priglasitve koncentracije podjetja VZAJEMNA nad podjetjem ARISTOTEL, dokument št.:3061-2/2021-7.

⁵ Odgovor na zahtevo za posredovanje podatkov priglasitve koncentracije podjetja VZAJEMNA nad podjetjem ARISTOTEL, dokument št.: 3061-2/2021-6.

⁶ Dostopno na spletni strani <https://www.ajpes.si/prs/podjetjeSRG.asp?s=1&e=224801>, dne 13. 4. 2021.

⁷ Dostopno na spletni strani <https://www.ajpes.si/eObjave/objava.asp?s=48&id=5020525>, dne 16. 4. 2021, Pogodba med družbeniki, stran 1 in 2.

⁸ Dostopno na spletni strani <https://www.ajpes.si/prs/podjetjeSRG.asp?s=1&e=654517>, dne 13. 4. 2021.

⁹ Dostopno na spletni strani <https://www.ajpes.si/eObjave/objava.asp?s=49&id=3031059>, dne 16. 4. 2021, Pogodba med družbeniki, stran 1 in 2.

¹⁰ 62.a člen Zakona o spremembah in dopolnitvah zakona o zdravstvenem varstvu in zdravstvenem zavarovanju (ZZVZZ-C) z dne 6. 4. 1998, dostopen na spletni strani <https://www.uradni-list.si/glasilo-uradni-list-rs/vsebina?urlid=199829&stevilka=1145>, dne 16. 4. 2021.

¹¹ Zakon o zavarovalnicah (Uradni list RS, št. 64/94), dostopen na spletni strani <https://www.uradni-list.si/glasilo-uradni-list-rs/vsebina/1994-01-2182?sop=1994-01-2182>, dne 16. 4. 2021.

za vzajemno zavarovanje kot specializirano zavarovalnico za prostovoljna zdravstvena zavarovanja. Zavarovanci, ki so imeli na dan 31. 12. 1998 sklenjene pogodbe o prostovoljnem zdravstvenem zavarovanju pri ZZS postanejo člani družbe za vzajemno zavarovanje. Sredstva za oblikovanje ustanovitvenega sklada družbe je zagotovil ZZS iz garancijskega sklada prostovoljnega zdravstvenega zavarovanja. Ustanovitveni sklad se uporablja za namene, določene z zakonom o zavarovalnicah, in se vrne v garancijski sklad družbe. Zadnji, tretji odstavek pa je določil še, da je družba za vzajemno zavarovanje last članov družbe. Glede na navedeno je tako ZZS iz sredstev garancijskega sklada prostovoljnega zdravstvenega zavarovanja ustanovil družbo za vzajemno zavarovanje, katere lastniki so ustanovni člani družbe to so tisti, ki so na dan 31. 12. 1998 imeli sklenjene pogodbe o prostovoljnem zdravstvenem zavarovanju pri zavodu oziroma vsi tisti, ki imajo sklenjene zavarovalne pogodbe za čas trajanja enega leta ali več.¹²

7. Podjetje VZAJEMNA je bilo tako formalno ustanovljeno 28. 5. 1999 s strani ZZS.¹³ Od njene ustanovitve vse do danes je na območju Republike Slovenije največja specializirana zavarovalnica za prostovoljna zdravstvena zavarovanja ter edino delujoče podjetje za vzajemno zavarovanje na območju Republike Slovenije. Osnovno dejavnost podjetja VZAJEMNA predstavljajo prostovoljna dopolnilna zdravstvena zavarovanja, ki predstavljajo dopolnitev k obveznemu zdravstvenemu zavarovanju na območju Republike Slovenije, poleg prostovoljnih dopolnilnih zdravstvenih zavarovanj pa nudi širok nabor drugih zdravstvenih zavarovanj z raznovrstnimi kritiji po meri posameznika.¹⁴
8. Podjetje VZAJEMNA je družba za vzajemno zavarovanje, ki opravlja posle za svoje člane po načelu vzajemnosti ter deluje v skladu z določbami zakona, ki ureja zavarovalništvo¹⁵ (v nadaljnjem besedilu: ZZavar-1). V skladu s statutom podjetja VZAJEMNA je ustanovni kapital v višini 3.138.040,39 EUR¹⁶ enak osnovnemu kapitalu in se ne vrne ustanovitelju. Cilj družbe vzajemnega zavarovanja je samostojno opravljanje zdravstvene zavarovalne dejavnosti na trgu, upošteva dolgoročne interese družbe, njenih članov in drugih ključnih deležnikov, s ciljem zviševanja njene dolgoročne vrednosti ob hkratnem zagotavljanju trajnostnega razvoja družbe.¹⁷
9. Na dan 31. 12. 2020 je imela VZAJEMNA 830.431 članov¹⁸, pri čemer je bila večina 788.866 članov iz naslova prostovoljnega dopolnilnega zdravstvenega zavarovanja. Oseba postane član družbe s sklenitvijo dalj časa trajajoče zavarovalne pogodbe z VZAJEMNO (pogodba, ki je sklenjena za čas trajanja enega leta ali več). Izjema so torej dalj časa trajajoče zavarovalne pogodbe prostovoljnega dopolnilnega zdravstvenega zavarovanja. Pri slednjih zavarovalec, ki ni hkrati zavarovanec, ne pridobi položaja člana družbe, marveč postane član družbe zavarovanec. Če pa gre za pogodbo, po kateri je zavarovanih več zavarovancev, postanejo člani družbe vsi zavarovanci. Člani ne odgovarjajo za obveznosti družbe. Njihove pravice in obveznosti se nanašajo na uveljavljanje pravic in obveznosti iz sklenjenih zavarovanj skladno z zavarovalnimi pogoji, imajo pa tudi druge pravice in obveznosti, določene s statutom družbe.
10. Poleg povezav, navedenih v predhodnih odstavkih te točke, sta priglasiatelj in prevzemno podjetje neposredno in posredno člana v Slovenskem zavarovalnem združenju GIZ,¹⁹ preko katere je posredni član v Mednarodni podiplomski šoli Jožefa Stefana²⁰ in Združenju zasebnih specialističnih zdravstvenih družb GIZ²¹.

¹² Odgovor na zahtevo za posredovanje podatkov priglasitve koncentracije podjetja VZAJEMNA nad podjetjem ARISTOTEL, dokument št.: 3061-2/2021-9.

¹³ Dostopno na spletni strani <https://www.ajpes.si/prs/podjetjeSRG.asp?s=1&e=224801>, dne 13. 4. 2021.

¹⁴ Dostopno na spletni strani <https://www.ajpes.si/iolp/podjetje.asp?maticna=1430521000> dne 11. 2. 2021 Revidirano letno poročilo VZAJEMNA za leto 2020, stran 14.

¹⁵ Dostopno na spletni strani <https://www.ajpes.si/eObjave/objava.asp?s=49&id=5026153> dne 12. 4. 2021, Čistopis statuta VZAJEMNE, kot izhaja iz notarskega zapisa SV 405/21z dne 10. 3. 2021, ki je nastal na podlagi sklepa skupščine o spremembi statuta družbe, ki je bil potrjen v notarskem zapisniku notarja opr. št. SV 389/21 z dne 10.3.2021, strani 1 do 9.

¹⁶ Revidirano letno poročilo VZAJEMNA za leto 2020, stran 14, dokument št. 3061-2/2021-13.

¹⁷ Dostopno na spletni strani <https://www.ajpes.si/eObjave/objava.asp?s=49&id=5026153> dne 12. 4. 2021, Čistopis statuta VZAJEMNE, kot izhaja iz notarskega zapisa SV 405/21z dne 10. 3. 2021, ki je nastal na podlagi sklepa skupščine o spremembi statuta družbe, ki je bil potrjen v notarskem zapisniku notarja opr. št. SV 389/21 z dne 10.3.2021, strani 1 do 9.

¹⁸ Dostopno na spletni strani <https://www.ajpes.si/iolp/podjetje.asp?maticna=1430521000> dne 11. 2. 2021 Revidirano letno poročilo VZAJEMNA za leto 2020, stran 8.

¹⁹ Dostopno na spletni strani <https://www.ajpes.si/prs/podjetjeSRG.asp?s=1&e=168552>, dne 13. 4. 2021.

²⁰ Dostopno na spletni strani <https://www.ajpes.si/prs/podjetjeSRG.asp?s=1&e=314015>, dne 13. 4. 2021.

²¹ Dostopno na spletni strani <https://www.ajpes.si/prs/podjetjeSRG.asp?s=1&e=452136>, dne 13. 4. 2021.

11. Priglasitev mora vsebovati vse elemente, ki jih natančneje določa na podlagi šestega odstavka 43. člena ZPOMK-1 sprejeta Uredba o vsebini obrazca za priglasitev koncentracije podjetij²² (v nadaljnjem besedilu: Uredba). Agencija je s strani prigrasitelja prejela odgovore na zahtevo za posredovanje podatkov priglasitve koncentracije podjetja VZAJEMNA nad podjetjem ARISTOTEL dne 25. 3. 2021²³, 16. 4. 2021²⁴, 20. 4. 2021²⁵, 22. 4. 2021²⁶ in 23. 4. 2021²⁷. Zaradi specifičnosti primera obravnavane koncentracije je prigrasitelj vlogo dopolnil še dne 19. 5. 2021²⁸, 31. 5. 2021²⁹, kar pomeni, da je bila vloga slednjega dne dopolnitve v skladu z Uredbo popolna. Glede na to, da je bila s strani Agencije posredovana zahteva za posredovanje podatkov Agenciji za zavarovalni nadzor (v nadaljnjem besedilu: AZN) je le ta dne 3. 6. 2021³⁰ posredovala zelene informacije.
12. Skladno z določili Zakona o upravnih taksah³¹ je prigrasitelj dne 18. 1. 2021 plačal upravno takso po tarifni številki 48 v znesku 2.000,00 evrov.³²

II. PODREJENOST ZPOMK-1

II.1. Koncentracija

13. ZPOMK-1 v prvem odstavku 10. člena določa, da gre za koncentracijo podjetij pri trajnejših spremembah kontrole nad podjetjem, in sicer: (i) pri združitvi dveh ali več predhodno neodvisnih podjetij ali delov podjetij; (ii) kadar ena ali več fizičnih oseb, ki že obvladuje najmanj eno podjetje, ali kadar eno ali več podjetij z nakupom vrednostnih papirjev ali premoženja, s pogodbo ali kako drugače, pridobi neposredno ali posredno kontrolo nad celoto ali deli enega ali več podjetij; ali (iii) kadar dve ali več neodvisnih podjetij ustanovi skupno podjetje, ki opravlja vse funkcije samostojnega podjetja z daljšim trajanjem.
14. Drugi odstavek 10. člena ZPOMK-1 določa, da kontrolo nad podjetjem ali njegovim delom pomenijo pravice, pogodbe ali druga sredstva, ki ločeno ali skupaj in ob upoštevanju okoliščin ali predpisov omogočajo izvajanje odločilnega vpliva nad tem podjetjem ali delom podjetja in sicer zlasti: (i) lastništvo ali pravice do uporabe celotnega ali dela premoženja podjetja; (ii) pravice ali pogodbe, ki zagotavljajo odločilen vpliv na sestavo, glasovanje ali sklepe organov podjetja.
15. Iz Prečiščenega obvestila Komisije o pravni pristojnosti v okviru Uredbe Sveta (ES) št. 139/2004 o nadzoru koncentracij podjetij (v nadaljnjem besedilu: Obvestilo komisije) izhaja, da izključna kontrola obstaja, če lahko samo eno podjetje izvaja odločilni vpliv nad drugim podjetjem. Ločiti je mogoče med dvema splošnima primeroma, v katerih ima podjetje izključno kontrolo: (i) podjetje, ki izvaja izključno kontrolo, ima pristojnost odločanja o strateških poslovnih odločitvah, ki jih običajno pridobijo z večino glasovalnih pravic v drugem podjetju; (ii) za primer pridobitve izključne kontrole gre tudi, ko en delničar lahko da veto glede strateških odločitev v podjetju, vendar pa ta

²² Uredba o vsebini obrazca za priglasitev koncentracije podjetij (Uradni list RS, št.: 36/09 in 3/14).

²³ Odgovor na zahtevo za posredovanje podatkov priglasitve koncentracije podjetja VZAJEMNA nad podjetjem ARISTOTEL, dokument št.: 3061-2/2021-6 in 3061-2/2021-7.

²⁴ Odgovor na zahtevo za posredovanje podatkov priglasitve koncentracije podjetja VZAJEMNA nad podjetjem ARISTOTEL, dokument št.: 3061-2/2021-9.

²⁵ Odgovor na zahtevo za posredovanje podatkov priglasitve koncentracije podjetja VZAJEMNA nad podjetjem ARISTOTEL, dokument št.: 3061-2/2021-10.

²⁶ Odgovor na zahtevo za posredovanje podatkov priglasitve koncentracije podjetja VZAJEMNA nad podjetjem ARISTOTEL, dokument št.: 3061-2/2021-13.

²⁷ Odgovor na zahtevo za posredovanje podatkov priglasitve koncentracije podjetja VZAJEMNA nad podjetjem ARISTOTEL, dokument št.: 3061-2/2021-14.

²⁸ Odgovor na zahtevo za posredovanje podatkov priglasitve koncentracije podjetja VZAJEMNA nad podjetjem ARISTOTEL, dokument št.: 3061-2/2021-17 in 3061-2/2021-19.

²⁹ Odgovor na zahtevo za posredovanje podatkov priglasitve koncentracije podjetja VZAJEMNA nad podjetjem ARISTOTEL, dokument št.: 3061-2/2021-20.

³⁰ Odgovor na zahtevo za posredovanje podatkov Agencije za zavarovalni nadzor, dokument št.: 3061-2/2021-21.

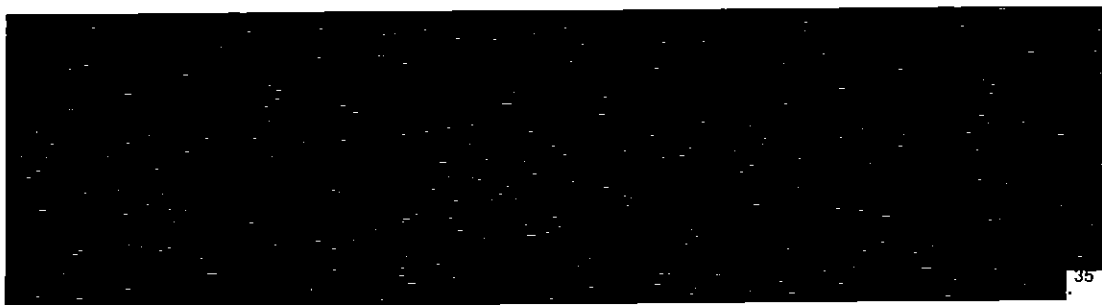
³¹ Uradni list RS, št. 106/10 – uradno prečiščeno besedilo, 14/15 – ZUUJFO, 84/15 – ZZeP-J, 32/16, 30/18 – ZKZaš in 189/20 – ZFRO.

³² Potrnilo o plačilu upravne takse, ki je priloga k priglasitvi koncentracije podjetja VZAJEMNA nad podjetjem ARISTOTEL, dokument št.: 3061-2/2021-1.

delničar sam po sebi nima pristojnosti za nalaganje takšnih odločitev (tako imenovana negativna izključna kontrola).³³

16. Odločitve, bistvene za strateško gospodarsko ravnanje podjetja, vključujejo odločitve o vprašanih, kot so finančni načrt, poslovni načrt, glavne investicije ali imenovanje višjega vodstva, in presegajo odločitve, ki so običajne za zaščito pravic manjšinskih delničarjev (npr. odločitve o bistvu skupnega podjetja, kot so na primer spremembe statuta, povečanje ali zmanjšanje kapitala ali likvidacija).³⁴

17.



18.



19. Podjetje VZAJEMNA kot kupec ter osebe prodajalci so se s pogodbo o prodaji in nakupu poslovnega deleža³⁷ dogovorili, da bo podjetje VZAJEMNA od oseb Darje Čakar kupilo 19,66 % poslovni delež, Matije Čakar kupilo 15,67 % poslovni delež in Katje Čakar 15,67 % poslovni delež. Tako bo podjetje VZAJEMNA pridobilo 51,00 % poslovni delež v podjetju ARISTOTEL. Pogodba je bila sklenjena pod določenimi odločnimi pogoji, vključno s pridobitvijo odločbe Agencije, s katero ta odloči, da priglašena koncentracija ni podrejena določbam zakona o preprečevanju omejevanja konkurence oziroma da je priglašena koncentracija skladna s pravili konkurence.³⁸
20. Iz trenutno veljavne družbene pogodbe, ki so jo sprejeli družbeniki na skupščini podjetja ARISTOTEL dne 22. 2. 2021 izhaja, da družbo zastopa in predstavlja direktor samostojno in neomejeno. Nadalje je navedeno, da ustanovitelji lahko sklenejo, da družbo poleg poslovodje zastopa še druga oseba z enakimi pooblastili kot poslovodja, zato lahko s posebnim sklepom eni ali več osebam podelijo prokuro. Prokurist je pooblaščen za opravljanje vseh pravnih dejanj v okviru pravne sposobnosti družbe, razen za odsvojitve in obremenitev nepremičnin, za kar mora imeti še posebna pooblastila. Poslovodja lahko pisno pooblasti določeno osebo za sklepanje posameznih pogodb ali za opravljanje drugih posamičnih pravnih dejanj. V pravnem prometu s

³³ Uradni list EU št. C95/1 z dne 16. 4. 2008, stran 16.

³⁴ Prečiščeno obvestilo komisije o pristojnosti v okviru Uredbe Sveta (ES) št. 139/2004 o nadzoru koncentracij podjetij, UL C 95 z dne 16. 4. 2008, stran 18, odstavek 66 in 67.

³⁵ [redacted] ki je priloga k odgovoru na zahtevo za posredovanje podatkov priglasitve koncentracije podjetja VZAJEMNA nad podjetjem ARISTOTEL, dokument št.:3061-2/2021-6.

³⁶ [redacted] ki je priloga k odgovoru na zahtevo za posredovanje podatkov priglasitve koncentracije podjetja VZAJEMNA nad podjetjem ARISTOTEL, dokument št.:3061-2/2021-6.

³⁷ Stran 6, Pogodba o kupoprodaji poslovnih deležev v obliki notarskega zapisa kot priloga k odgovoru na zahtevo za posredovanje podatkov priglasitve koncentracije podjetja VZAJEMNA nad podjetjem ARISTOTEL, dokument št.:3061-2/2021-7.

³⁸ Stran 7, Pogodba o kupoprodaji poslovnih deležev v obliki notarskega zapisa kot priloga k odgovoru na zahtevo za posredovanje podatkov priglasitve koncentracije podjetja VZAJEMNA nad podjetjem ARISTOTEL, dokument št.:3061-2/2021-7.

tretjimi osebami odgovarja podjetje ARISTOTEL za svoje obveznosti s svojim celotnim premoženjem in ustanovitelji ne odgovarjajo za obveznosti podjetja ARISTOTEL.³⁹

21. Priglasitelj je kot prilogo 6 k kupoprodajni pogodbi predložil nov osnutek parafrirane družbene pogodbe na dan 12. 3. 2021, iz katere izhaja, da imajo družbeniki naslednje pravice: (i) upravljati družbo v sorazmerju z njihovim številom glasov; (ii) sodelovati pri razdelitvi dobička v sorazmerju s kapitalskimi vložki; (iii) pravico do udeležbe pri razdelitvi premoženja družbe v primeru prenehanja poslovanja v sorazmerju s kapitalskimi vložki; (iv) družbe in/ali njenega premoženja ne sme uporabljati noben družbenik kot garancijo za posle, ki niso v povezavi s poslovanjem družbe; (v) družba in/ali njenega premoženja, tudi ni mogoče uporabiti za kritje osebnih dolgov družbenikov; (vi) zastava poslovnega deleža je dopustna le ob soglasju skupščine družbe.⁴⁰
22. Skupščina družbenikov lahko sklene, da se osnovni kapital poveča. Povečanje osnovnega kapitala se lahko izvede tako, da se vplačajo novi denarni vložki ali izročijo novi stvarni vložki (efektivno povečanje) ali tako, da se za povečanje uporabijo rezerve ali dobiček družbe (nominalno povečanje). Pri povečanju osnovnega kapitala imajo obstoječi družbeniki prednost pred tretjimi osebami. Skupščina družbenikov lahko sklene, da se osnovni kapital družbe zmanjša. V primeru zmanjšanja osnovnega kapitala se deleži družbenikov zmanjšajo sorazmerno z njihovo udeležbo v osnovnem kapitalu. Vsak družbenik lahko svoj vložek prenese na tretjo osebo, vendar je za tak prenos potrebno predhodno soglasje skupščine družbe. Družbenik, ki namerava odsvojiti svoj poslovni delež, mora upoštevati tudi določbe o predkupni pravici drugih družbenikov. Če se poslovni deleži prenašajo med povezanimi osebami (povezane osebe pomeni fizične osebe, ki so sorodniki v krvnem sorodstvu, v ravni vrsti do drugega kolena in pravne osebe, ki so v izključni (100%) lasti družbenika), soglasje skupščine iz 21. odstavka tega člena, ni potrebno. Ostali družbeniki morajo biti pred nameravano izvedbo prenosa deležev med povezanimi osebami o tem pisno obveščeni.⁴¹
23. Vsak družbenik ima pravico do prodaje svojega poslovnega deleža v družbi na način, ki ga določa ZGD-1 družbena pogodba ali pogodba o prodajni opciji, v kolikor je ta sklenjena med družbeniki (»Pogodba o prodajni opciji«). Družbeniki svojih poslovnih deležev ne morejo prenesti oziroma odsvojiti na tretje osebe, ki niso povezane osebe (povezane osebe pomeni fizične osebe, ki so sorodniki v krvnem sorodstvu v ravni vrsti do drugega kolena, in pravne osebe, ki so v izključni (100%) lasti družbenika) brez predhodnega pisnega soglasja podjetja VZAJEMNA. Kakršnikoli prenosi ali odsvojitve poslovnih deležev v nasprotju s predhodno navedenim v tem odstavku niso veljavni. Družbenik, ki namerava prodati svoj poslovni delež, mora podjetje VZAJEMNA pisno obvestiti o nameravani prodaji in pogojih prodaje ter pozvati podjetje VZAJEMNA, da mu sporoči pripravljenost za nakup v roku enega meseca od prejema obvestila. Podjetje VZAJEMNA lahko pisno uporabi predkupno pravico v enem mesecu po prejemu zahtevka za pristane, veljaven je tudi pisni pristane, ki ga podjetje VZAJEMNA, da ne namerava uporabiti predkupne pravice, ki ga lahko podjetje VZAJEMNA poda pisno pred potekom enomesečnega roka. Če namerava podjetje VZAJEMNA odprodati svoj poslovni delež, mora preostale družbenike pisno obvestiti o nameravani prodaji in pogojih prodaje ter jih pozvati, da sporočijo pripravljenost za nakup v enakih rokih in na način, kot izhaja iz predhodnega stavka. Delitev poslovnih deležev (med zakonci ali drugimi) ni dopustna brez predhodnega pisnega soglasja podjetja VZAJEMNA.⁴²
24. Družbeniki na skupščini podjetja ARISTOTEL uveljavljajo glasovalno pravico v skladu z višino njihovega poslovnega deleža, in to z vsakim dopolnjenim 50,00 EUR-om osnovnega vložka

³⁹ 5., 6. in 11. člen Družbene pogodbe podjetja Aristotel v obliki notarskega potrdila št. SV 27-1/2021 notarja Andreja Doklerja z dne 22. 2. 2021, ki je dostopen na spletni strani <https://www.ajpes.sife/Objave/objava.asp?s=48&id=5020525>, dne 16. 4. 2021.

⁴⁰ 9. člen parafrirane Družbene pogodbe podjetja ARISTOTEL [redacted] ki je kot priloga 6 k Kupoprodajni pogodbi o nakupu poslovnega deleža podjetja ARISTOTEL, ki sta ga pod odložnimi pogoji podpisal priglasitelj in ga je Agencija prejela v odgovoru na zahtevo za posredovanje podatkov priglasitve koncentracije podjetja VZAJEMNA nad podjetjem ARISTOTEL, dokument št.: 3061-2/2021-7.

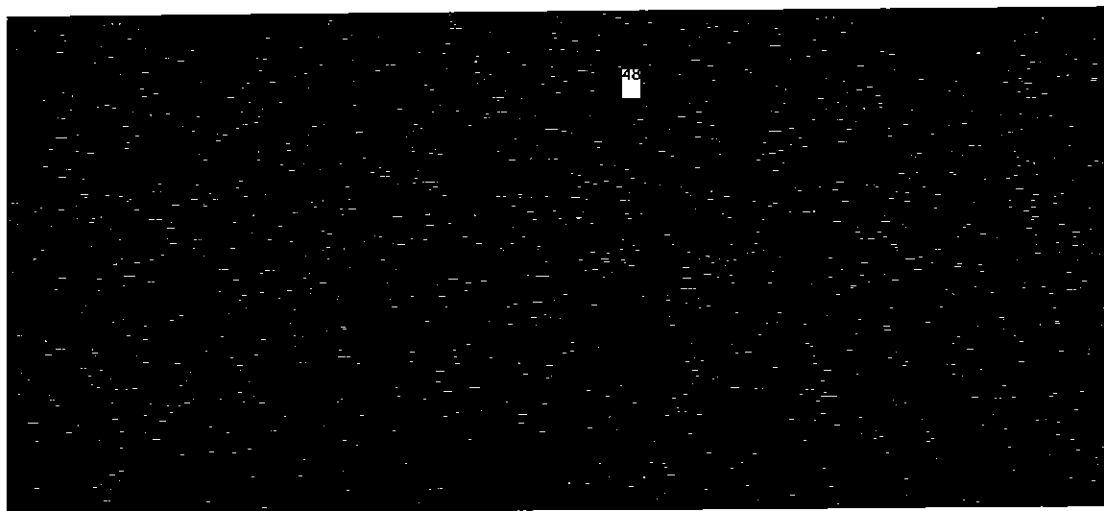
⁴¹ 10., 11. in 13. člen parafrirane Družbene pogodbe podjetja ARISTOTEL [redacted] ki je kot priloga 6 k Kupoprodajni pogodbi o nakupu poslovnega deleža podjetja ARISTOTEL, ki sta ga pod odložnimi pogoji podpisal priglasitelj in ga je Agencija prejela v odgovoru na zahtevo za posredovanje podatkov priglasitve koncentracije podjetja VZAJEMNA nad podjetjem ARISTOTEL, dokument št.: 3061-2/2021-7.

⁴² 14. člen parafrirane Družbene pogodbe podjetja ARISTOTEL [redacted] ki je kot priloga 6 k Kupoprodajni pogodbi o nakupu poslovnega deleža podjetja ARISTOTEL, ki sta ga pod odložnimi pogoji podpisal priglasitelj in ga je Agencija prejela v odgovoru na zahtevo za posredovanje podatkov priglasitve koncentracije podjetja VZAJEMNA nad podjetjem ARISTOTEL, dokument št.: 3061-2/2021-7.

daje družbeniku en glas na skupščini družbe. Skupščina odloča s kvalificirano (3/4) večino o naslednjem: (i) spremembah družbene pogodbe; (ii) sprejetju letne bilance stanja izkaza uspeha in o razdelitvi dobička; (iii) zmanjšanju in povečanju osnovnega kapitala; (iv) prenosu poslovnih deležev na tretje osebe, ki niso povezane osebe t.j. fizične osebe, ki so sorodniki v krvnem sorodstvu v ravni vrsti do drugega kolena, in pravne osebe, ki so v izključni (100%) lasti družbenika; (v) poslovni politiki družbe; (vi) poslovni dividendni politiki družbe v skladu s poslovnim načrtom, ki ga pripravi uprava; (vii) imenovanju in razrešitvi članov uprave; (viii) vplačilu in vračanju naknadnih vplačil; (ix) ukrepah za pregled in nadzor dela direktorja in prokurista; (x) uveljavljanje zahtevkov družbe proti direktorju in prokuristu, v zvezi s povračilom škode nastale pri poslovanju; (xi) zastopanju družbe v sodnem postopku zoper direktorja in prokurista; (xii) prenehanju družbe in drugih statusnih spremembah; (xiii) drugih zadevah, za katere tako določa ta pogodba ali zakon. Skupščina je sklepčna, če so prisotni družbeniki, ki predstavljajo najmanj $\frac{1}{2}$ osnovnega kapitala. Odločitve skupščine družbe so veljavno sprejete le, če so za njih glasovali družbeniki, ki imajo skupno najmanj $\frac{1}{2}$ celotnega kapitala družbe oz. glasovalnih pravic (navadna večina), razen če je za določene odločitve zakonsko ali s to pogodbo predpisana večja večina glasov.⁴³

25. Iz Prečiščenega obvestila komisije izhaja, da skupno kontrolo imata dve ali več podjetij ali oseb možnost izvajanja odločilnega vpliva nad drugim podjetjem. Odločilni vpliv v tem smislu običajno pomeni moč preprečiti dejanja, ki določajo strateško gospodarsko obnašanje podjetja. Za razliko od izključne kontrole, ki daje določenemu delničarju moč strateškega odločanja v podjetju, je za skupno kontrolo značilna možnost, da pride do mrtve točke, ker imata dve ali več matičnih družb moč zavrniti predlagane strateške odločitve.⁴⁴ Sledi torej, da morajo navedeni delničarji pri določanju gospodarske politike skupnega podjetja doseči skupni dogovor in sodelovati.⁴⁵
26. Najbolj jasna oblika skupne kontrole je, kadar obstajata samo dve matični družbi, ki si v enakem deležu delita glasovalne pravice v skupnem podjetju. V tem primeru med njima ni potreben formalni sporazum. V primeru formalnega sporazuma pa mora biti ta skladen z načelom enakosti med matičnima družbama, tako da na primer določa, da ima vsak pravico do enakega števila predstavnikov v upravnih organih in da noben član nima odločilnega glasu⁴⁶. Enakost se lahko doseže tudi, če imata obe matični družbi pravico do imenovanja enakega števila članov v organe odločanja v skupnem podjetju.⁴⁷

27.



⁴³ 15., 17. in 21. člen parafirane Družbene pogodbe podjetja ARISTOTEL [redacted] ki je kot priloga 6 k Kupoprodajni pogodbi o nakupu poslovnega deleža podjetja ARISTOTEL, ki sta ga pod odložnimi pogoji podpisal priglasitelj in ga je Agencija prejela v odgovoru na zahtevo za posredovanje podatkov priglasitve koncentracije podjetja VZAJEMNA nad podjetjem ARISTOTEL, dokument št.: 3061-2/2021-7.

⁴⁴ Uradni list EU št. C95/1 z dne 16. 4. 2008, stran 17.

⁴⁵ Glej tudi sodbo v zadevi T-282/02 Cementbouw proti Komisiji, odstavki 42, 52, 67, [2006] ZOdl. II-319.

⁴⁶ Glej zadeva COMP/M.3097 – Maersk Data/Eurogate IT; Global Transport Solutions JV z dne 12. marca 2003; zadeva IV/M.272 – Matra/CAP Gemini Sogeti z dne 17. marca 1993.

⁴⁷ Uradni list EU št. C95/1 z dne 16. 4. 2008, stran 18.

⁴⁸ Prvi odstavek 10. člen [redacted] in ga je Agencija prejela v odgovoru na zahtevo za posredovanje podatkov priglasitve koncentracije podjetja VZAJEMNA nad podjetjem ARISTOTEL, dokument št.: 3061-2/2021-7.

28. Agencija ugotavlja, da je trenutna direktorica in lastnica podjetja ARISTOTEL in podjetja ELIKSIR ista oseba in ima nad omenjenima podjetjema pred realizacijo podpisane kupoprodajne pogodbe izključno kontrolo nad obema podjetjema.

29.

⁴⁹ Iz parafriranega osnutka družbene pogodbe nadalje izhaja, da ima uprava družbe enega direktorja, ki ga imenuje skupščina družbenikov za določen čas in ga lahko kadarkoli odpokliče. Direktor zastopa družbo navzven samostojno in neomejeno pri poslih do zneska 25.000,00 EUR. Pri poslih nad tem zneskom direktor zastopa družbo skupaj s prokuristom, razen če predhodno pridobi soglasje skupščine. Uprava mora skupščini poročati o poslovanju družbe na način in v obsegu poročanja, kot ga opredeli skupščina. Rok za poročanje je 15 dni po zaključenem četrtletju. Uprava mora skupščino informirati o zadevah družbe in ji dovoliti vpogled v knjige in spise, ki zadevajo poslovanje družbe in njenih organov. Družbenik podjetje VZAJEMNA določi in imenuje prokurista s sklepom o imenovanju prokurista, v katerem navede obseg prokure.⁵¹

30. Priglasitelj koncentracije hkrati pojasnjuje, da bo prevzemno podjetje v postopku formalnega urejanja solastništva v podjetju ELIKSIR prav tako prišlo do spremembe v ožjem vodstvu navedenega podjetja, saj direktorica podjetja ELIKSIR ne bo več direktorica prevzemnega podjetja.⁵² Priglasitelj je predložil podpisana dogovora o kupoprodaji, s katero podjetje ARISTOTEL prodaja 20 % poslovni delež podjetja ELIKSIR z dne 28. 2. 2021. Iz dogovora o kupoprodaji številka 2/2021 podjetje ARISTOTEL proda in Matija Čakar kupi 10 % poslovni delež v podjetju ELIKSIR in hkrati iz dogovora o kupoprodaji številka 3/2021 podjetje ARISTOTEL proda in Katja Čakar kupi 10 % poslovni delež.⁵³ Ob upoštevanju navedenih dveh pravnih poslov bi podjetje ELIKSIR imelo sledečo strukturo družbenikov s 40,00 % poslovnim deležem, Darja Čakar ter Matija Čakar in Katja Čakar, vsak s 30,00 % poslovnim deležem. Nadalje iz sodnega registra Republike Slovenije⁵⁴ izhaja, da je bil dne 19. 5. 2021 imenovan za direktorja, ki samostojno zastopa podjetje ELIKSIR Matija Čakar.

31.

⁴⁹ 2. člen parafrirane

in ga je Agencija prejela v odgovoru na zahtevo za posredovanje podatkov priglasitve koncentracije podjetja VZAJEMNA nad podjetjem ARISTOTEL, dokument št.: 3061-2/2021-7.

⁵⁰ Drugi odstavek 10. člen

in ga je Agencija prejela v odgovoru na zahtevo za posredovanje podatkov priglasitve koncentracije podjetja VZAJEMNA nad podjetjem ARISTOTEL, dokument št.: 3061-2/2021-7.

⁵¹ 22. in 23. člen parafrirane Družbene pogodbe podjetja ARISTOTEL

ki je kot priloga 6 k Kupoprodajni pogodbi o nakupu poslovnega deleža podjetja ARISTOTEL, ki sta ga pod odložnimi pogoji podpisal priglasitelj in ga je Agencija prejela v odgovoru na zahtevo za posredovanje podatkov priglasitve koncentracije podjetja VZAJEMNA nad podjetjem ARISTOTEL, dokument št.: 3061-2/2021-7.

⁵² Odgovor na zahtevo za posredovanje podatkov priglasitve koncentracije podjetja VZAJEMNA nad podjetjem ARISTOTEL, dokument št.: 3061-2/2021-6, stran 2.

⁵³ Odgovor na zahtevo za posredovanje podatkov priglasitve koncentracije podjetja VZAJEMNA nad podjetjem ARISTOTEL, dokument št.: 3061-2/2021-10, Dogovora o kupoprodaji 20 % poslovnega deleža v podjetju ELIKSIR.

⁵⁴ Dostopno na spletni strani <https://www.alpes.si/prs/podjetjeSRG.asp?s=1&e=654517>, dne 20. 5. 2021.

32. V skladu z zgoraj naštetimi pravicami, ki jih bo podjetje VZAJEMNA pridobilo v skladu z osnutkom parafirane nove družbene pogodbe, izhaja, da bo imel priglasiatelj skupno kontrolo nad poslovnim in finančnim načrtom družbe, glavnimi investicijami in/ali imenovanjem direktorja/prokurista in s tem neposredni skupni vpliv na poslovanje podjetja ARISTOTEL.
33. V skladu z navedbami v predhodnih 5., 28., 30. in 31. odstavku te odločbe bo Agencija v nadaljevanju zaradi morebitnih konglomeratnih učinkov med podjetjema ARISTOTEL in ELIKSIR v delih, kjer se nanašajo na vsebino ali vrednosti za navedeni podjetji, uporabila izraz skupina ARISTOTEL.
34. Agencija meni, da bo glede na navedeno v tej točki prišlo do pridobitve skupne kontrole nad podjetjem, kar pomeni koncentracijo v smislu druge alineje prvega odstavka 10. člena ZPOmK-1, ki določa, da gre za koncentracijo pri trajnejših spremembah kontrole nad podjetjem, in sicer, ko eno ali več podjetij bodisi z nakupom vrednostnih papirjev ali premoženja s pogodbo ali kako drugače pridobi neposredno ali posredno kontrolo nad celoto ali deli enega ali več podjetij, predstavlja tako imenovani pravni pogoji, ki je poleg izpolnjevanja ekonomskega pogoja določenega v prvem odstavku 42. člena ZPOmK-1 nujni opredelilni element koncentracije. Če sta izpolnjena oba pogoja, nastane obveznost priglasitve in presoje po ZPOmK-1.

II.2. Preseganje pragov po 1. odstavku 42. člena ZPOmK-1

35. ZPOmK-1 v prvem odstavku 42. člena določa, v katerih primerih morajo udeleženci koncentracije le-to priglasiti Agenciji. Priglasitev je potrebna, če je skupni letni promet v transakciji udeleženih podjetij skupaj z drugimi podjetji v skupini v predhodnem poslovnem letu na trgu Republike Slovenije presegele 35 milijonov EUR in če je letni promet prevzetega podjetja skupaj s podjetji v skupini presegele 1 milijon EUR oziroma v primeru, kadar dve ali več neodvisnih podjetij ustanovi skupno podjetje, ki opravlja vse funkcije samostojnega podjetja z daljšim trajanjem, če je letni promet vsaj dveh v koncentraciji udeleženih podjetij skupaj z drugimi podjetji v skupini v predhodnem poslovnem letu na trgu Republike Slovenije presegele 1 milijon evrov.
36. V primeru zavarovalnic se kot letni promet upošteva znesek kosmatih obračunanih zavarovalnih premij, ki obsega vse prihodke in terjatve iz zavarovalnih pogodb, vključno z izplačanimi premijami pozavarovanja, zmanjšan za davke ali prispevke, povezane z zavarovalnimi premijami.⁵⁶ V primeru finančnih institucij se kot letni promet upoštevajo prihodki od obresti in podobnih prihodkov, prihodki od vrednostnih papirjev, prihodki od provizij, prihodki iz finančnega poslovanja in drugi prihodki iz dejavnosti.⁵⁷
37. Iz predloženih finančnih podatkov priglasiatelja izhaja, da je priglasiatelj na območju Republike Slovenije v letu 2020 ustvaril letni promet v višini 342.789.936 EUR⁵⁸, med tem, ko je letni promet skupine ARISTOTEL v letu 2020 na trgu Republike Slovenije znašal 2.407.212 EUR⁵⁹. Navedeno pomeni, da je presežen prag 35 mio EUR letnega prometa, določen v prvi alineji prvega odstavka 42. člena ZPOmK-1 ter hkrati prag 1 mio EUR letnega prometa prevzetega podjetja skupaj z drugimi podjetji v skupini v predhodnem poslovnem letu na trgu Republike Slovenije, določen v drugi alineji prvega odstavka 42. člena ZPOmK-1.

⁵⁵ Točka f. 7.1.1. [redacted]

[redacted] priglasiatelj in ga je Agencija prejela v odgovoru na zahtevo za posredovanje podatkov priglasitve koncentracije podjetja VZAJEMNA nad podjetjem ARISTOTEL, dokument št.: 3061-2/2021-7.

⁵⁶ Štirinajsta točka 3. člena ZPOmK-1.

⁵⁷ Uredba Sveta (ES) št. 139/2004 z dne 20.1.2004 o nadzoru koncentracij podjetij (Uradni list EU št. L 24/1, dne 29. 1. 2004).

⁵⁸ Revidirano letno poročilo 2020, VZAJEMNA zdravstvena zavarovalnica, d.v.z., stran 76, kot odgovor na zahtevo za posredovanje podatkov priglasitve koncentracije podjetja VZAJEMNA nad podjetjem ARISTOTEL, dokument št.: 3061-2/2021-13.

⁵⁹ Izkaz poslovnega izida za obdobje 1.1.2020 do 31.12.2020 podjetja ARISTOTEL, dostopno na spletni strani https://www.aipes.si/jolp/podjetje.asp?maticna=1274040000&id_prikaza=2&id=13354482#porocilo. in Izkaz poslovnega izida za obdobje 1.1.2020 do 31.12.2020 podjetja ELIKSIR, dostopno na spletni strani https://www.aipes.si/jolp/podjetje.asp?maticna=7184620000&id_prikaza=2&id=13444963#porocilo, dne 25. 5. 2021.

38. Podrejenost koncentracije določbam ZPOmK-1 in s tem obveznost priglasitve Agenciji nastane, ko sta kumulativno izpolnjena oba pogoja – pravni in ekonomski. V primeru predmetne koncentracije sta izpolnjena oba pogoja, zaradi česar je zadevna koncentracija podrejena določbam ZPOmK-1.

II.3. Pristojnost Agencije

39. Na podlagi tretjega odstavka 21. člena Uredbe Sveta (ES) št. 139/2004 z dne 20. januarja 2004 o nadzoru koncentracij podjetij⁶⁰ (v nadaljnjem besedilu: Uredba ES o združitvah) nobena država članica ne sme uporabiti svojega nacionalnega prava o konkurenci za katero koli koncentracijo z razsežnostmi EU. Dolžnost Agencije⁶¹ je torej, da za vsako koncentracijo preveri, ali le-ta nima razsežnosti EU.⁶²
40. Na podlagi drugega odstavka 1. člena Uredbe ES o združitvah ima koncentracija podjetij razsežnost EU, kadar: (a) vsa udeležena podjetja na svetovnem trgu skupno ustvarijo več kakor 5.000 mio EUR skupnega prometa in (b) skupni promet na trgu EU vsakega od vsaj dveh udeleženih podjetij presega 250 mio EUR, razen če vsako od udeleženih podjetij ustvari več kakor dve tretjini svojega skupnega prometa na trgu EU v eni in isti državi članici. Koncentracija, ki ne doseže pragov iz drugega odstavka 1. člena Uredbe ES o združitvah ima na podlagi tretjega odstavka 1. člena Uredbe ES o združitvah razsežnost EU, če: (a) vsa udeležena podjetja na svetovnem trgu skupno ustvarijo več kakor 2.500 mio EUR skupnega prometa, (b) vsa udeležena podjetja v vsaki od vsaj treh držav članic skupno ustvarijo več kakor 100 mio EUR skupnega prometa, (c) vsako od vsaj dveh udeleženih podjetij v vsaki od vsaj treh držav članic za namen odstavka (b) ustvari več kakor 25 mio EUR skupnega prometa in (d) skupni promet na trgu EU vsakega od vsaj dveh udeleženih podjetij presega 100 mio EUR, razen če vsako od udeleženih podjetij ustvari več kakor dve tretjini svojega skupnega prometa na trgu EU v eni in isti državi članici.
41. Agencija ugotavlja, da priglašena koncentracija nima razsežnosti EU, saj ne dosega pragov prometa iz drugega in tretjega odstavka 1. člena Uredbe ES o združitvah. Letni promet podjetij udeleženih v koncentraciji v letu 2020 na svetovnem trgu znaša 345.179.148 EUR⁶³, iz česar sledi, da ni dosežen prag iz točke (a) drugega oziroma prag iz točke (a) tretjega odstavka 1. člena Uredbe ES o združitvah. Glede na to, da morajo biti pogoji izpolnjeni kumulativno iz obrazloženega sledi, da zadevna koncentracija nima razsežnosti EU niti po drugem odstavku 1. člena Uredbe ES o združitvah niti po tretjem odstavku 1. člena Uredbe ES o združitvah, zato je izključna pristojnost za izvedbo presoje skladnosti zadevne koncentracije s pravili konkurence na podlagi nacionalnega prava o konkurenci na Agenciji.

III. SKLADNOST KONCENTRACIJE S PRAVILI KONKURENCE

III.1. Upoštevni proizvodni oziroma storitveni trg

42. Upoštevni proizvodni oziroma storitveni trg je v skladu s sedmo točko 3. člena ZPOmK-1, definiran kot trg, ki praviloma vključuje vse tiste proizvode ali storitve, ki jih končni upravičenec ali uporabnik šteje za zamenljive ali nadomestljive glede na njihove lastnosti, ceno ali namen uporabe. Upoštevni proizvodni trg se lahko določi na podlagi zamenljivosti, povpraševanja in ponudbe potencialne konkurence ter morebitnih ovir za vstop na trg.

⁶⁰ Uradni list EU št. L 24, dne 29.1.2004, str. 1–22.

⁶¹ Dolžnost izhaja tako iz načela lojalnosti, ki je opredeljeno v tretjem odstavku 4. člena Pogodbe o EU (UL C 326, 26.10.2012), kot tudi iz 21. člena Uredbe ES o združitvah.

⁶² Glej sodbo Sodišča EU z dne 14. julija 2006 v zadevi Endesa SA proti Komisiji, T-417/05, Zodl. 2006 str. II-2533, točki 99 in 100.

⁶³ Revidirano letno poročilo za leto 2020, stran 76, kot odgovor na zahtevo za posredovanje podatkov priglasitve koncentracije podjetja VZAJEMNA nad podjetjem ARISTOTEL, dokument št.: 3061-2/2021-13, Izkaz poslovnega izida za obdobje 1. 1. 2020 do 31. 12. 2020 podjetja ARISTOTEL, dostopno na spletni strani https://www.aipes.si/iolp/podjetje.asp?maticna=1274040000&id_prikaza=2&id=13354482#porocilo, in Izkaz poslovnega izida za obdobje 1. 1. 2020 do 31. 12. 2020 podjetja ELIKSIR, dostopno na spletni strani https://www.aipes.si/iolp/podjetje.asp?maticna=7184620000&id_prikaza=2&id=13444963#porocilo, dne 25. 5. 2021.

43. Pri presoji koncentracije je Agencija najprej ugotavljala, ali prihaja do horizontalnega ali vertikalnega prekrivanja dejavnosti v koncentraciji udeleženih in z njimi povezanih podjetij ali delov podjetij, na katerem od trgov, kjer le-ta nastopajo, ali do povezav, ki bi omejevale konkurenco na katerem od z njimi tesno povezanih trgov.
44. Dejavnosti, ki jih opravlja podjetje VZAJEMNA, se nanašajo na področje opravljanja zavarovalnih poslov, in sicer na trgu podjetje VZAJEMNA nastopa kot ponudniki storitev zavarovanj, ki sodijo v skupino premoženjskih zavarovanj. Dejavnost zavarovalnih poslov ureja ZZavar-1, po katerem se za zavarovalne posle šteje sklepanje in izvrševanje pogodb o premoženjskem in življenjskem zavarovanju ali sozavarovanju ali pozavarovanju. Nadalje se premoženjska zavarovanja razvrščajo tako na posamezne zavarovalne vrste glede glavne nevarnosti, ki jih zavarovanja krijejo: (i) nezgodno zavarovanje, (ii) zdravstveno zavarovanje, (iii) zavarovanje kopenskih motornih vozil, (iv) zavarovanje tirnih vozil, (v) letalsko zavarovanje, (vi) zavarovanje plovil, (vii) zavarovanje prevoza blaga, (viii) zavarovanje požara in elementarnih nesreč, (ix) drugo škodno zavarovanje, (x) zavarovanje odgovornosti pri uporabi motornih vozil, (xi) zavarovanje odgovornosti pri uporabi zrakoplovov, (xii) zavarovanje odgovornosti pri uporabi plovil, (xlii) splošno zavarovanje odgovornosti, (xiv) kreditno zavarovanje, (xv) kavcijsko zavarovanje, (xvi) zavarovanje različnih finančnih izgub, (xvii) zavarovanje stroškov postopka in (xviii) zavarovanje pomoči.⁶⁴
45. Podjetje VZAJEMNA izvaja dve vrsti zavarovanj, in to (i) nezgodno zavarovanje in (ii) zdravstveno zavarovanje. Vsebina zdravstvenega zavarovanja je podrobneje razvidna iz zdravstvene zakonodaje, kjer je razvidno ločevanje obveznega in prostovoljnega zdravstvenega zavarovanja.⁶⁵ Prostovoljna zdravstvena zavarovanja krijejo zavarovancem stroške zdravstvenih in z njimi povezanih storitev, oskrbe z zdravili in medicinskimi pripomočki ter izplačila dogovorjenih denarnih nadomestil v primeru bolezni, poškodbe ali posebnega zdravstvenega stanja. Takšna zavarovanja smejo na območju Republike Slovenije izvajati zavarovalnice, ki izpolnjujejo predpisane pogoje po Zakonu o zdravstvenem varstvu in zdravstvenem zavarovanju⁶⁶ (v nadaljnjem besedilu: ZZVZZ) in ZZavar-1.
46. Tako na območju Republike Slovenije obstajajo sledeča prostovoljna zdravstvena zavarovanja: (i) dopolnilno zdravstveno zavarovanje, ki ob uresničevanju pravic do zdravstvenih storitev po postopkih in pogojih, kot so predpisani v obveznem zdravstvenem zavarovanju, krije razliko med vrednostjo zdravstvenih storitev v skladu s 23. členom ZZVZZ in deležem te vrednosti, ki ga v skladu z istim členom krije obvezno zdravstveno zavarovanje oziroma del te razlike, ko se doplačilo nanaša na pravico do zdravil z najvišjo priznano vrednostjo in medicinskih pripomočkov; (ii) nadomestno zdravstveno zavarovanje, ki največ v obsegu standarda obveznega zdravstvenega zavarovanja krije stroške zdravstvenih in z njimi povezanih storitev ter oskrbe z zdravili in medicinskimi pripomočki osebam, ki po predpisih na območju Republike Slovenije ne morejo biti obvezno zavarovane; (iii) dodatno zdravstveno zavarovanje, ki krije stroške zdravstvenih in z njimi povezanih storitev ter oskrbe z zdravili in medicinskimi pripomočki in za izplačila denarnih prejemkov, ki niso sestavni del pravic iz obveznega zdravstvenega zavarovanja in ni niti dopolnilno niti nadomestno zdravstveno zavarovanje; (iv) vzporedno zdravstveno zavarovanje, ki krije stroške zdravstvenih in z njimi povezanih storitev ter oskrbe z zdravili in medicinskimi pripomočki, ki so sicer pravica iz obveznega zdravstvenega zavarovanja, a jih zavarovanci uveljavljajo po drugačnih postopkih in ob drugih pogojih, kot jih predpisuje obvezno zdravstveno zavarovanje.⁶⁷

⁶⁴ Zavarovalni posli iz 7. Zakona o zavarovalništvu (Uradni list RS, št. 93/15, 9/19 in 102/20), dostopno na spletni strani <http://www.pisrs.si/Pis.web/pregledPredpisa?id=ZAKO6183>, dne 20. 4. 2021.

⁶⁵ Prvi odstavek 12. člena Zakona o zdravstvenem varstvu in zdravstvenem zavarovanju (Uradni list RS, št. 72/06 – uradno prečiščeno besedilo, 114/06 – ZUTPG, 91/07, 76/08, 62/10 – ZUPJS, 87/11, 40/12 – ZUJF, 21/13 – ZUTD-A, 91/13, 99/13 – ZUPJS-C, 99/13 – ZSVarPre-C, 111/13 – ZMEPIZ-1, 95/14 – ZUJF-C, 47/15 – ZZSDT, 61/17 – ZUPŠ, 64/17 – ZZDej-K, 36/19 in 189/20 – ZFRO), dostopno na spletni strani <http://pisrs.si/Pis.web/pregledPredpisa?id=ZAKO213>, dne 20. 4. 2021

⁶⁶ Zakon o zdravstvenem varstvu in zdravstvenem zavarovanju (Uradni list RS, št. 72/06 – uradno prečiščeno besedilo, 114/06 – ZUTPG, 91/07, 76/08, 62/10 – ZUPJS, 87/11, 40/12 – ZUJF, 21/13 – ZUTD-A, 91/13, 99/13 – ZUPJS-C, 99/13 – ZSVarPre-C, 111/13 – ZMEPIZ-1, 95/14 – ZUJF-C, 47/15 – ZZSDT, 61/17 – ZUPŠ, 64/17 – ZZDej-K, 36/19 in 189/20 – ZFRO), dostopno na spletni strani <http://pisrs.si/Pis.web/pregledPredpisa?id=ZAKO213>, dne 20. 4. 2021

⁶⁷ Drugi odstavek 61. člena Zakona o zdravstvenem varstvu in zdravstvenem zavarovanju (Uradni list RS, št. 72/06 – uradno prečiščeno besedilo, 114/06 – ZUTPG, 91/07, 76/08, 62/10 – ZUPJS, 87/11, 40/12 – ZUJF, 21/13 – ZUTD-A, 91/13, 99/13 – ZUPJS-C, 99/13 – ZSVarPre-C, 111/13 – ZMEPIZ-1, 95/14 – ZUJF-C, 47/15 – ZZSDT, 61/17 – ZUPŠ, 64/17 – ZZDej-K, 36/19 in 189/20 – ZFRO), dostopno na spletni strani <http://pisrs.si/Pis.web/pregledPredpisa?id=ZAKO213>, dne 20. 4. 2021

47. Prostovoljno dopolnilno zdravstveno zavarovanje predstavlja javni interes na območju Republike Slovenije in se izvaja po načelih medgeneracijske vzajemnosti in vzajemnosti med spoloma med vsemi zavarovanci prostovoljnega dopolnilnega zdravstvenega zavarovanja. Skupaj z obveznim zdravstvenim zavarovanjem dopolnilno zavarovanje predstavlja del socialne varnosti zavarovanih oseb po ZZVZZ. Javni interes Republike Slovenije na področju dopolnilnega zavarovanja se uresničuje tako, da: (i) zaradi varovanja interesov zavarovancev država s tem zakonom zagotavlja enako obravnavo zavarovancev ne glede na starost, spol in zdravstveno stanje; (ii) so se zavarovalnice, ki izvajajo prostovoljno dopolnilno zdravstveno zavarovanje, dolžne po določbah tega zakona vključiti v izravnalno shemo dopolnilnega zavarovanja; (iii) morajo zavarovalnice voditi prihodke in odhodke dopolnilnega zavarovanja ločeno od drugih tipov prostovoljnih zdravstvenih zavarovanj in drugih zavarovalnih vrst ter v okviru izkaza poslovnega izida iz zdravstvenih zavarovanj izdelati ločen izkaz poslovnega izida prostovoljnega dopolnilnega zdravstvenega zavarovanja; (iv) veljajo za izračun minimalnega kapitala zavarovalnic, ki izvajajo prostovoljno dopolnilno zdravstveno zavarovanje, posebni pogoji iz 62.č člena ZZVZZ; (v) so zdravstveni in drugi zavodi, organizacije, ki opravljajo zdravstveno dejavnost, ter zasebni zdravstveni delavci, ki so vključeni v mrežo javne zdravstvene službe, dolžni poslovno sodelovati na področju prostovoljnega dopolnilnega zdravstvenega zavarovanja z vsemi zavarovalnicami, ki izvajajo takšno zavarovanje in jim v elektronskem zapisu zagotavljati podatke, potrebne za delovanje prostovoljnega dopolnilnega zdravstvenega zavarovanja iz šestega in sedmega odstavka 79.b člena ZZVZZ. Izvajalci zdravstvenih storitev ne smejo od zavarovanca, ki se izkaže z veljavnim prostovoljnim dopolnilnim zdravstvenim zavarovanjem, za opravljene storitve zahtevati doplačil. Zavarovalnice, ki izvajajo prostovoljno dopolnilno zdravstveno zavarovanje, morajo voditi računovodske evidence o stroških zdravstvenih storitev, zdravilih in medicinskih pripomočkih za vsakega zavarovanca.⁶⁸
48. Zavarovalnica, ki izvaja prostovoljno dopolnilno zdravstveno zavarovanje, mora: (i) sprejeti v to zavarovanje vse osebe, ki so obvezno zdravstveno zavarovane po ZZVZZ in se želijo pri njej zavarovati ter jih pri sprejemu v zavarovanje enako obravnavati; (ii) obravnavati vse zavarovance prostovoljnega dopolnilnega zdravstvenega zavarovanja enako, razen v primerih iz (iii) in (iv) navedbe tega odstavka; (iii) sklepati ta zavarovanja za najmanj eno leto, razen v primeru zavarovanja oseb, katerih status zavarovane osebe v obveznem zdravstvenem zavarovanju je časovno omejen; (iv) vsakemu zavarovancu v času trajanja zavarovanja kriti razliko med vrednostjo zdravstvenih storitev v skladu s 23. členom ZZVZZ in deležem te vrednosti, ki ga v skladu z istim členom krije obvezno zdravstveno zavarovanje oziroma del te razlike, ko se doplačilo nanaša na pravico do zdravil z določeno najvišjo priznano vrednostjo in medicinskih pripomočkov; (v) določiti čakalno dobo treh mesecev, razen za osebe, ki postanejo zavezane plačevati razliko med vrednostjo zdravstvenih storitev v skladu z 23. členom ZZVZZ in deležem te vrednosti, ki ga v skladu s istim členom krije obvezno zdravstveno zavarovanje in je od začetka te obveznosti potekel največ en mesec, kakor tudi v primerih sklenitve zavarovanja, ko je od prenehanja predhodnega zavarovanja potekel največ en mesec.⁶⁹
49. Evropska komisija se je v svojih odločitvah že večkrat ukvarjala z vprašanjem, ali je potrebno trg zdravstvenih dejavnosti ločiti na trg zasebnih in javnih storitev. Evropska komisija je zaključila, da je odgovor na to vprašanje odvisen od načina financiranja zdravstvenih storitev v zadevni državi članici.⁷⁰ Kot izhaja iz odločbe danskega organa, pristojnega za konkurenco⁷¹, je ta organ ugotovil, da na Danskem ločitev na zasebne in javne klinike ni potrebna. Do navedenega zaključka je regulator prišel, potem ko je ugotovil, da je ugotovitev o ustreznosti delitve na javni in zasebni del trga mogoče opredeliti tudi glede na financiranje pacientove zdravstvene oskrbe. Na Danskem se zdravstvene storitve financirajo na naslednje tri načine: (i) javni zdravstveni sistem; (ii) zasebno zdravstveno zavarovanje ali (iii) samoplačniško. Hkrati je Evropska komisija tudi ugotovila, da se neživiljenjska zavarovanja razvrščajo na posamezne zavarovalne vrste in to

⁶⁸ 62. člena Zakona o zdravstvenem varstvu in zdravstvenem zavarovanju (Uradni list RS, št. 72/06 – uradno prečiščeno besedilo, 114/06 – ZUTPG, 91/07, 76/08, 62/10 – ZUPJS, 87/11, 40/12 – ZUJF, 21/13 – ZUTD-A, 91/13, 99/13 – ZUPJS-C, 99/13 – ZSVarPre-C, 111/13 – ZMEPIZ-1, 95/14 – ZUJF-C, 47/15 – ZZSDT, 61/17 – ZUPŠ, 64/17 – ZZDej-K, 36/19 in 189/20 – ZFRO), dostopno na spletni strani <http://pisrs.si/Pis.web/pregledPredpisa?id=ZAKO213>, dne 20. 4. 2021

⁶⁹ 62.b člena Zakona o zdravstvenem varstvu in zdravstvenem zavarovanju (Uradni list RS, št. 72/06 – uradno prečiščeno besedilo, 114/06 – ZUTPG, 91/07, 76/08, 62/10 – ZUPJS, 87/11, 40/12 – ZUJF, 21/13 – ZUTD-A, 91/13, 99/13 – ZUPJS-C, 99/13 – ZSVarPre-C, 111/13 – ZMEPIZ-1, 95/14 – ZUJF-C, 47/15 – ZZSDT, 61/17 – ZUPŠ, 64/17 – ZZDej-K, 36/19 in 189/20 – ZFRO), dostopno na spletni strani <http://pisrs.si/Pis.web/pregledPredpisa?id=ZAKO213>, dne 20. 4. 2021.

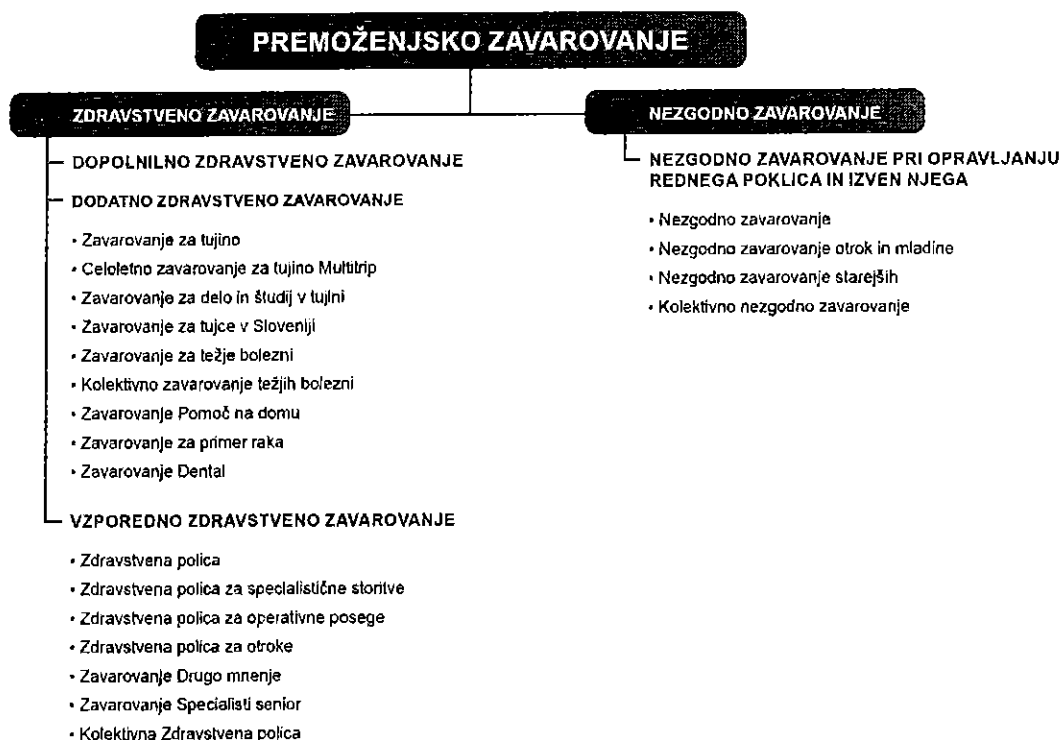
⁷⁰ Case COMP/M.6582 DHC / CORDON MURO FAMILY / GRUPO HOSPITALARIO QUIRON, decision of 12. 6. 2012.

⁷¹ MTF-16/12871-33, dne 28. februar 2017

glede na glavno nevarnost.⁷² Agencija je v preteklosti že upoštevala odločitve Evropske komisije pri obravnavi koncentracije konkurenčnih podjetij priglasitelja iz zavarovalnega področja, ki so se kapitalsko povezale z izvajalci specialistične: (i) zunajbolnišnične zdravstvene dejavnosti⁷³ in (ii) bolnišnične dejavnosti⁷⁴, ki delujejo na geografskem območju Republike Slovenije. Ker v posamezni zavarovalni vrsti tako obstaja večji nabor storitev, ki se vertikalno povezujejo s prevzetim podjetjem, se je Agencija odločila, da bo v primeru te koncentracije upoštevala samo tisti del sklopa zavarovalnih storitev, ki so iz zavarovalnih polic namenjeni splošnemu in specialističnemu zdravstvenemu zavarovanju, kot je to storila v svojih preteklih odločitvah.

50. Med produkti, ki jih na trgu nezgodnih in prostovoljnih zdravstvenih zavarovanj ponuja podjetje VZAJEMNA, je mogoče zaslediti sledeča zavarovanja: (i) zavarovanje za težje bolezni, (ii) zdravstvena polica, (iii) zdravstvena polica za specialistične zdravstvene storitve, (iv) zavarovanje za drugo mnenje, (v) zdravstvena polica za operativne posege, (vi) zavarovanje specialista senior, (vii) zdravstvena polica za otroke, (viii) nezgodno zavarovanje, (ix) družinsko nezgodno zavarovanje, (x) nezgodno zavarovanje za otroke, (xi) nezgodno zavarovanje za starejše, (xii) zavarovanje za tujino, (xiii) celoletno zavarovanje za tujino Multitrip, (xiv) zavarovanje za tujce v Sloveniji, (xv) zavarovanje za delo in študij v tujini, (xvi) zavarovanje Pomoč na domu, (xvii) zavarovanje za primer raka, (xviii) zavarovanje Dental, (xix) dopolnilno zdravstveno zavarovanje in (xx) zavarovanje COVID.⁷⁵

Slika 1: Shema premoženjskih zavarovanj VZAJEMNA



Vir: Odgovor na zahtevo za posredovanje podatkov priglasitve koncentracije podjetja VZAJEMNA nad podjetjem ARISTOTEL, dokument št.: 3061-2/2021-13, stran 21.

51. Zdravstvena dejavnost na (i) primarni ravni obsega osnovno zdravstveno dejavnost in lekarniško dejavnost; (ii) sekundarni ravni pa obsega specialistično, ambulantno in bolnišnično dejavnost in (iii) terciarni ravni obsega opravljanje dejavnosti klinik, kliničnih inštitutov ali kliničnih oddelkov ter

⁷² Case COMP/M.5384 – BNP Paribas/Fortis, decision of 3. 12. 2008, Case COMP/M.6521 – Talanx International/Meiji Yasuda Life Insurance/Warta, decision of 4. 4. 2012, Case COMP/M.8257 – NN Group/Delta Lloyd, decision of 7. 4. 2017 and Case COMP/M.9056 – Generali CEE/AS, decision of 10. 12. 2018.

⁷³ Odločbi Agencije 3061-6/2019-11 z dne 4. 7. 2019 in 3061-24/2019-11 z dne 29. 11. 2019.

⁷⁴ Odločbi Agencije 3061-29/2020-9 z dne 16. 12. 2020.

⁷⁵ Dostopno na spletni strani <https://www.vzajemna.si/zavarovanja>, dne 15. 4. 2021.

drugih pooblaščenih zdravstvenih zavodov.⁷⁶ Agencija ne bo obravnavala vertikalne povezave lekarniške dejavnosti na spodnjem delu oskrbne verige kamor sodijo zdravila v humani medicini in medicinski pripomočki, saj skupina ARISTOTEL ne izvaja omenjenih dejavnosti, kljub temu, da sta podjetji registrirani in bi lekarniško dejavnost lahko opravljali.

52. Osnovno zdravstveno dejavnost obsega: (i) spremljanje zdravstvenega stanja prebivalcev in predlaganje ukrepov za varovanje, krepitev in izboljšanje zdravja ter preprečevanje, odkrivanje, zdravljenje in rehabilitacijo bolnikov in poškodovancev; (ii) preventivno zdravstveno varstvo rizičnih skupin in drugih prebivalcev v skladu s programom preventivnega zdravstvenega varstva in z mednarodnimi konvencijami; (iii) zdravstveno vzgojo ter svetovanje za ohranitev in krepitev zdravja; (iv) preprečevanje, odkrivanje in zdravljenje ustnih in zobnih bolezni ter rehabilitacijo; (v) zdravstveno rehabilitacijo otrok in mladostnikov z motnjami v telesnem in duševnem razvoju; (vi) patronažne obiske, zdravstveno nego, zdravljenje in rehabilitacijo bolnikov na domu ter oskrbovancev v socialnovarstvenih in drugih zavodih; (vii) nujno medicinsko pomoč in reševalno službo, če ta ni organizirana pri bolnišnici; (viii) zdravstvene preglede športnikov; (ix) zdravstvene preglede nabornikov;⁷⁷ (x) ugotavljanje začasne nezmožnosti za delo; in (xi) diagnostične in terapevtske storitve.
53. Občina Krško je dne 28. 5. 2013 izdala odločbo št. 160-1/2013 O702, na osnovi katere sta podjetje ARISTOTEL in občina Krško sklenila pogodbo o koncesiji številka 160-1/2013 O702 z dne 29.5.2013, ki jo je predložil priglasiatelj koncentracije. Iz pogodbe o koncesiji izhaja, da je občina Krško z omenjeno pogodbo v izvajanje zdravstvene dejavnosti kot javne službe vključila tudi podjetje ARISTOTEL in tako v javno mrežo na primarni ravni v skladu z veljavno zakonodajo, splošnimi akti občine Krško in odločbo o podelitvi koncesije na področju osnovne medicine na območju občine Krško. Koncesijska pogodba je bila sklenjena za obdobje 10 let od pravomočne odločbe ter v primeru podaljšanja koncesije se z aneksom ustrezno podaljšata veljavnost pogodbe.⁷⁸ Hkrati z omenjeno pogodbo o koncesiji je priglasiatelj predložil tudi sklenjeno koncesijsko pogodbo z dne 30. 11. 2018, iz katere izhaja, da ureja razmerje v zvezi z opravljanjem javne službe na primarni ravni med občino Krško in podjetjem ARISTOTEL v skladu z veljavnimi predpisi na podlagi izvedbe javnega razpisa in odločbe o podelitvi koncesije št. 160-6/2018 z dne 27. 11. 2018, v kateri se podrobneje določijo pogoji, pod katerimi mora podjetje ARISTOTEL opravljati javno zdravstveno službo na območju občine Krško. Pogodba se je sklenila za obdobje 15 let z možnostjo podaljšanja na način in pod pogoji, kot jih določa področna zakonodaja.⁷⁹
54. Specialistična ambulantna dejavnost kot nadaljevanje oziroma dopolnitev osnovne zdravstvene dejavnosti obsega poglobljeno diagnostiko, zdravljenje bolezni ali bolezenskih stanj ter izvajanje ambulantne rehabilitacije. Specialistično ambulantno dejavnost opravljajo (i) bolnišnice, (ii) zdravilišča ali (iii) zasebni zdravniki specialisti posameznih strok. Zdravniki, ki opravljajo specialistično ambulantno dejavnost kot zasebni zdravniki ali v specialistični dejavnosti v zdravstvenem domu ali v zdravilišču, se v strokovnih in organizacijskih vprašanjih povezujejo z ustrežno bolnišnico. Specialistična ambulantna dejavnost mora imeti za svoje potrebe organizirano ustrezno laboratorijsko in drugo diagnostično dejavnost.⁸⁰
55. Agencij ocenjuje, da je pri opredelitvi upoštevnih trgov smiselno upoštevati, da izvajalci zdravstvene dejavnosti, ki so tako v javni in zasebni lasti v skladu z interesom Republike Slovenije izvajajo javno zdravstveno dejavnost. Za izvajanje javne zdravstvene dejavnosti

⁷⁶ 2. člen Zakona o zdravstveni dejavnosti (Uradni list RS, št. 23/05 – uradno prečiščeno besedilo, 15/08 – ZPacP, 23/08, 58/08 – ZZdrS-E, 77/08 – ZDZdr, 40/12 – ZUJF, 14/13, 88/16 – ZdZPZD, 64/17, 1/19 – odl. US, 73/19, 82/20, 152/20 – ZZUOOP in 203/20 – ZIUPOPVE) dostopno na spletni strani <http://pisrs.si/Pis.web/pregledPredpisa?id=ZAKO214>, dne 20. 4. 2021.

⁷⁷ 7. člen Zakona o zdravstveni dejavnosti (Uradni list RS, št. 23/05 – uradno prečiščeno besedilo, 15/08 – ZPacP, 23/08, 58/08 – ZZdrS-E, 77/08 – ZDZdr, 40/12 – ZUJF, 14/13, 88/16 – ZdZPZD, 64/17, 1/19 – odl. US, 73/19, 82/20, 152/20 – ZZUOOP in 203/20 – ZIUPOPVE) dostopno na spletni strani <http://pisrs.si/Pis.web/pregledPredpisa?id=ZAKO214>, dne 20. 4. 2021.

⁷⁸ Pogodba o koncesiji številka 160-1/2013 O702 z dne 29. 5. 2013 za Željka Plešo in Lucio Koritnik Hanuščakova, ki je kot priloga k odgovoru na zahtevo za posredovanje podatkov priglasitve koncentracije podjetja VZAJEMNA nad podjetjem ARISTOTEL, dokument št.: 3061-2/2021-10.

⁷⁹ Koncesijska pogodba z dne 30. 11. 2018 za Jelena Raković, ki je kot priloga k odgovoru na zahtevo za posredovanje podatkov priglasitve koncentracije podjetja VZAJEMNA nad podjetjem ARISTOTEL, dokument št.: 3061-2/2021-10.

⁸⁰ 13. in 14. člen Zakona o zdravstveni dejavnosti (Uradni list RS, št. 23/05 – uradno prečiščeno besedilo, 15/08 – ZPacP, 23/08, 58/08 – ZZdrS-E, 77/08 – ZDZdr, 40/12 – ZUJF, 14/13, 88/16 – ZdZPZD, 64/17, 1/19 – odl. US, 73/19, 82/20, 152/20 – ZZUOOP in 203/20 – ZIUPOPVE) dostopno na spletni strani <http://pisrs.si/Pis.web/pregledPredpisa?id=ZAKO214>, dne 20. 4. 2021.

izvajalci v zasebni lasti predhodno pridobijo koncesijo, kot je to v tem primeru pridobilo podjetje ARISTOTEL. Hkrati pa je potrebno poudariti, da izvajalci v javni zdravstveni dejavnosti izvajajo tudi samoplačniške storitve. Podjetje VZAJEMNA je pojasnilo, da prostovoljno dopolnilno zdravstveno zavarovanje ni predmet sozavarovanja ali pozavarovanja⁸¹ in tudi ni ponudnik storitev na trgu sozavarovanja in pozavarovanja, zato se je Agencija odločila, da vertikalnega dela nad zavarovalnimi posli ne bo obravnavala, saj koncentracija ne vzbuja suma glede skladnosti koncentracije s pravili konkurence.

56. Agencija glede na zakonske podlage osnovnega in prostovoljnega zdravstvenega zavarovanja ter predvidene povezave podjetij, udeleženih v koncentraciji, opredeljuje upoštevna trga: (i) prostovoljnega dopolnilnega zdravstvenega zavarovanja osnovne zdravstvene dejavnosti in (ii) prostovoljnega dopolnilnega, dodatnega in vzporednega zdravstvenega zavarovanja (v nadaljnjem besedilu: prostovoljna zdravstvena zavarovanja) specialistične zdravstvene dejavnosti na zgornji oskrbni verigi. Na spodnji oskrbni verigi sta opredeljena upoštevna storitvenega trga izvedbe: (i) osnovne zdravstvene dejavnosti in (ii) specialistične zdravstvene dejavnosti, ki se izvajajo organizirano v zasebni in javni lasti.

III.2. Upoštevni geografski trg

57. Upoštevni geografski trg je v skladu z 8. točko 3. člena ZPOMK-1 definiran kot trg, ki praviloma vključuje območje, na katerem si konkurenti na upoštevni proizvodni oziroma storitveni trgu medsebojno konkurirajo pri prodaji ali nakupu proizvodov ali storitev, na katerem so pogoji konkurence dovolj homogeni in ga je mogoče razlikovati od sosednjih območij, ker so pogoji konkurence na njih občutno drugačni. Dejavniki, ki so ključni pri presoji upoštevne geografskega trga, so različne pravne zahteve, standardi, davčna bremena, cenovne razlike med različnimi deli trga, tržne navade ipd.
58. Agencija za namene te koncentracije in specifično opredelitev raznolikosti ponudbe zdravstvenih zavarovanj in storitev na območju Republike Slovenije ocenjuje, da se z vidika končnega upravičenca proizvoda/storitve: (i) prostovoljnega dopolnilnega zdravstvenega zavarovanja osnovne zdravstvene dejavnosti, (ii) prostovoljnega zdravstvenega zavarovanja specialistične zdravstvene dejavnosti in (iii) izvedbe specialistične zdravstvene dejavnosti aktivnosti izvajajo na celotnem nacionalnem teritoriju, prav tako slednja sprejemajo svoje poslovne odločitve (npr. glede storitvenega programa, spoštovanja zakonskih predpisov, plačila davkov, oblikovanje cen proizvodov/storitev, plačila storitev, izvajanja zasebnih storitev na osnovi koncesijskih in podjemnih pogodbah za izvajanje javne zdravstvene dejavnosti) na nacionalnem nivoju.
59. Izvedba osnovne zdravstvene dejavnosti je pogojena z izbiro osebnega zdravnika, ki je pristojen in dolžan zavarovani osebi zagotoviti diagnostične, terapevtske in rehabilitacijske storitve, določene za osnovno zdravstveno dejavnost, preventivne storitve po programu, zdravljenje na domu in hišne obiske, če ugotovi, da so utemeljeni. Zdravnik, ki ne more zagotoviti zavarovani osebi teh storitev, ne izpolnjuje pogojev za osebnega zdravnika.⁸² Zdravnik, ki izpolnjuje pogoje za osebnega zdravnika, je dolžan sprejeti vse zavarovane osebe, ki si ga izberejo. Zavarovano osebo lahko odkloni, ker zaradi oddaljenosti zavarovane osebe ne bi mogel nuditi oziroma zagotoviti vseh storitev, za katere je pooblaščen.⁸³ Iz tega torej izhaja, da bo Agencija izvajanje osnovne zdravstvene dejavnosti obravnavala v okviru geografskega območja poslovne enote Novo mesto, kamor sodita: (i) Posavska statistična regija s šestimi občinami in (ii) statistična regija Jugovzhodna Slovenija z enaindvajsetimi občinami.

⁸¹ Odgovor na zahtevo za posredovanje podatkov prijavljene koncentracije podjetja VZAJEMNA nad podjetjem ARISTOTEL, dokument št.: 3061-2/2021-6, stran 12, točka 19.c.

⁸² 163. in 172. člen Pravil obveznega zdravstvenega zavarovanja (Uradni list RS, št. 79/94, 73/95, 39/96, 70/96, 47/97, 3/98, 3/98, 51/98 – odl. US, 73/98 – odl. US, 90/98, 6/99 – popr., 109/99 – odl. US, 61/00, 64/00 – popr., 91/00 – popr., 59/02, 18/03, 30/03, 35/03 – popr., 78/03, 84/04, 44/05, 86/06, 90/06 – popr., 64/07, 33/08, 7/09, 88/09, 30/11, 49/12, 106/12, 99/13 – ZSVarPre-C, 25/14 – odl. US, 25/14, 85/14, 10/17 – ZČmIS, 64/18, 4/20 in 42/21 – odl. US), dostopna na spletni strani <http://pisrs.si/Pis.web/pregledPredpisa?id=PRAV3562> dne 26. 4. 2021.

⁸³ Tretja alineja prvega odstavka 166. člen Pravil obveznega zdravstvenega zavarovanja (Uradni list RS, št. 79/94, 73/95, 39/96, 70/96, 47/97, 3/98, 3/98, 51/98 – odl. US, 73/98 – odl. US, 90/98, 6/99 – popr., 109/99 – odl. US, 61/00, 64/00 – popr., 91/00 – popr., 59/02, 18/03, 30/03, 35/03 – popr., 78/03, 84/04, 44/05, 86/06, 90/06 – popr., 64/07, 33/08, 7/09, 88/09, 30/11, 49/12, 106/12, 99/13 – ZSVarPre-C, 25/14 – odl. US, 25/14, 85/14, 10/17 – ZČmIS, 64/18, 4/20 in 42/21 – odl. US), dostopna na spletni strani <http://pisrs.si/Pis.web/pregledPredpisa?id=PRAV3562> dne 26. 4. 2021.

60. Izvajanje prostovoljnega zdravstvenega zavarovanja in izvajanje osnovne in specialistične zdravstvene dejavnosti se na območju Republike Slovenije izvaja v uradnem slovenskem jeziku. Ker obravnavana koncentracija ne zbuja suma glede njene skladnosti s pravili konkurence tudi ob najožji definiciji upoštevnege geografskega trga, se je Agencija v danem primeru odločila, da bo z vidika končnih upravičencev izvajanja osnovne zdravstvene dejavnosti osredotočila na geografsko območje poslovne enote Novo mesto in pri preostalih opredeljenih upoštevnihih trgih bo Agencija upoštevala geografsko območje Republike Slovenije, v katerih izvajata v koncentraciji udeleženi podjetji svoje preostale aktivnosti.

III.3. Presoja koncentracije

61. V skladu z 11. členom ZPOmK-1 so prepovedane koncentracije, ki bistveno omejujejo učinkovito konkurenco na območju Republike Slovenije ali njegovem znatnem delu, zlasti kot posledica ustvarjanja ali krepitev prevladujočega položaja. Agencija presoja koncentracije, zlasti glede na tržni položaj v koncentraciji udeleženih podjetij, njihovo možnost za financiranje, strukturo trga, izbiro ki jo imajo na voljo dobavitelji in uporabniki ter njihov dostop do virov ponudbe oziroma do samega trga, obstoj morebitnih pravnih ali dejanskih vstopnih ovir, gibanja ponudbe in povpraševanja na upoštevnihih trgih, koristi vmesnih in končnih upravičencev ter glede na tehnični in gospodarski razvoj pod pogojem, da je v korist končnim upravičencem in ne ovira konkurence.
62. Za vertikalne koncentracije štejejo vse tiste koncentracije, v katerih so udeležena podjetja dejavna na različnih stopnjah oskrbne verige. Kot je bilo predhodno ugotovljeno, bo do vertikalnih povezav prišlo med ponudbami prostovoljnih zdravstvenih zavarovanj na višjem nivoju in izvedbe osnovne in specialistične zdravstvene dejavnosti na nižjem nivoju. Končni upravičenec na višjem nivoju predstavlja zavarovanca oziroma zavarovalca. Končni upravičenec se poveže z izvajalcem osnovne in specialistične zdravstvene dejavnosti, ki je v primeru te koncentracije podjetje ARISTOTEL, kateremu izvedbo osnovne in specialistične zdravstvene dejavnosti poravna pogodbeni partner, ki je v primeru priglašene koncentracije podjetje VZAJEMNA, odnosno prigrasitelj. Agencija je zato v nadaljevanju presojala, ali bo zadevna koncentracija imela za posledico morebitne negativne vertikalne učinke med posameznimi vertikalno opredeljenimi upoštevnihih trgih.
63. Pri presoji vertikalnih učinkov priglašene koncentracije podjetij je Agencija upoštevala Smernice o presoji nehorizontalnih združitvev na podlagi uredbe Sveta o nadzoru koncentracij podjetij⁸⁴. Zaradi opisanih vertikalnih povezav je Agencija preverila, kakšen je tržni položaj podjetij, udeleženih v koncentraciji na posameznih opredeljenih upoštevnihih trgih, ki so med seboj vertikalno povezani, ter presojala, ali bi zaradi vertikalnih povezav lahko prišlo do zaprtja dostopa do katerega izmed opredeljenih upoštevnihih trgov.
64. Prigrasitelj je podatke oziroma iz njih izračunane ocene o velikosti in strukturi trga ponudbe storitev prostovoljnih zdravstvenih zavarovanj izhajal iz podatkov, ki jih je pridobil od Slovenskega zavarovalnega združenja⁸⁵ (v nadaljnjem besedilu: SZZ), slednje podatke pridobiva od svojih članov ter od AZN⁸⁶.
65. V novembru 2019 je AZN izdala dovoljenje za združitvev s pripojitvijo podjetja Adriatic Slovenice, Zavarovalne družbe d.d. k podjetju GENERALI zavarovalnici d.d. do katere je prišlo dne 3. 1. 2020 z vpisom združitvev v sodni register. Istega dne je podjetje Adriatic Slovenica Zavarovalna družba d.d. prenehala s poslovanjem in je bila izbrisana iz sodnega registra Republike Slovenije⁸⁷. Časovno vrsto podatkov, ki so pripadali podatkom podjetja Adriatic Slovenica, Zavarovalna družba d.d. za leti 2018 in 2019 je Agencija upoštevala skupaj s podatki podjetja GENERALI zavarovalnice d.d. in jih uporabila kot podatke podjetja GENERALI zavarovalnice d.d. zato Agencija v nadaljevanju te odločbe navaja samo podjetje GENERALI

⁸⁴ Smernice o presoji nehorizontalnih združitvev na podlagi uredbe Sveta o nadzoru koncentracij podjetij, UL C 265, z dne 18. 10. 2008, str. 6-25.

⁸⁵ Dostopno na spletni strani <https://www.zav-zdruzenje.si/statistika/> dne 23. 2. 2021.

⁸⁶ Dostopno na spletni strani <https://www.a-zn.si/o-agenciji/letna-porocila/> dne 23. 2. 2021.

⁸⁷ Poročilo Agencije za zavarovalni nadzor za leto 2019, stran 13, dostopno na spletni strani <https://www.a-zn.si/o-agenciji/letna-porocila/> dne 23. 2. 2021.

zavarovalnice d.d. Iz sodnega registra Republike Slovenije⁸⁸ izhaja, da je 3. 6. 2020 postal edini lastnik podjetja NLB VITA življenjska zavarovalnica d.d. (preimenovano v VITA življenjska zavarovalnica d.d.), podjetje Pozavarovalnica SAVA d.d. na podlagi odločitve⁸⁹ Agencije z dne 21. 4. 2020, zato so podatki v nadaljevanju za navedena pravna subjekta združeni pod podjetjem, Pozavarovalnico SAVA d.d. Med ključna konkurenčna podjetja na opredeljenih upoštevni trgih prostovoljnih zdravstvenih zavarovanj bo Agencija upoštevala podjetja Zavarovalnico Triglav d.d., GENERALI zavarovalnico d.d., Pozavarovalnico SAVA d.d. in Merkur zavarovalnica d.d.

66. Priglasitelj pojasnjuje, da obračunane kosmate zavarovalne premije, ki jih ima podjetje VZAJEMNA, izkazane v poslovnih knjigah glede na zavarovalni vrsti zdravstvenega zavarovanja za obravnavo v tej koncentraciji ni primerna, ker vertikalno povezano prevzemno podjetje na spodnjem delu oskrbne verige ne izvaja po vsebini vseh aktivnosti, ki so knjigovodsko prikazane ločeno v poslovnih knjigah priglasitelja, ki jih lahko koristijo zavarovanci. Podjetje VZAJEMNA nima tako podrobno razčlenjenih obračunanih kosmatih zavarovalnih premij, da bi bila vrednost obračunanih kosmatih zavarovalnih premij neposredno razvidna iz poslovnih knjig priglasitelja, zato si je priglasitelj pri izračunu vrednosti obračunanih kosmatih zavarovalnih premij pomagal z doseženim strukturnim deležem, ki ga podjetje VZAJEMNA dosega med izplačili škod iz naslova splošne in specialistične zdravstvene dejavnosti za predhodno zaključena zadnja tri leta.
67. Priglasitelj je za posredovane podatke podjetja ARISTOTEL pojasnil, da izkazuje dejansko stanje v strukturi poslovnega izida, kot je izkazan v analitičnih poslovnih knjigah za posamezno poslovno leto. Hkrati pa je samo navedel konkurenčna podjetja na posameznih upoštevni trgih. Podatkov konkurenčnih podjetij, ki izvajajo osnovno in specialistično zdravstveno dejavnost ni posredoval niti v obliki ocene.⁹⁰

III.3.1. Delež ustvarjenih obračunanih kosmatih zavarovalnih premij, odnosno prihodkov iz prometa, ki ga dosejata podjetji, udeleženi v koncentraciji na območju Republike Slovenije

68. Priglasitelj je Agenciji posredoval podatke o strukturi obračunanih kosmatih zavarovalnih premij na posameznih opredeljenih upoštevni trgih, ki so ključni za obravnavano koncentracije med priglasiteljem in podjetjem ARISTOTEL. Priglasitelj je za namene te koncentracije vrednost obračunanih kosmatih zavarovalnih premij prostovoljnega dopolnilnega zdravstvenega zavarovanja pomnožil z deležem škod za izvedbo osnovne zdravstvene dejavnosti po posameznih letih in ravno tako prostovoljno zdravstveno zavarovanje pomnožil z deležem škod za izvedbo specialistične zdravstvene dejavnosti. Agencija tako ocenjene podatke prikazuje v tabeli 1 v nadaljevanju te točke.⁹¹

Tabela 1: Delež v strukturi obračunanih kosmatih zavarovalnih premij za sklenjena prostovoljna zdravstvena zavarovanja na opredeljenima upoštevniima storitvenima trgoma za leta 2018, 2019 in 2020 na območju Republike Slovenije

Struktura zavarovanj	31.12.2018		31.12.2019		31.12.2020	
	Ocena vrednosti v EUR	Delež v strukturi v %	Ocena vrednosti v EUR	Delež v strukturi v %	Ocena vrednosti v EUR	Delež v strukturi v %
Osnovno zdravstveno						
Specialistično zdravstveno						
Skupaj osnovno in specialistično zdravstveno						
Poslovno poročilo VZAJEMNE	304.309.493	100,00	330.819.506	100,00	342.789.936	100,00

Vir: Odgovor na zahtevo za posredovanje podatkov priglasitve koncentracije podjetja VZAJEMNA nad podjetjem ARISTOTEL, dokument št.: 3061-2/2021-7.

⁸⁸ Dostopno na spletni strani <https://www.ajpes.si/prs/podjetjeSRG.asp?s=1&e=301586> dne 23. 2. 2021.

⁸⁹ Odločba Agencije št. 3061-3/2020-13 z dne 21. 4. 2020.

⁹⁰ Odgovor na zahtevo za posredovanje podatkov priglasitve koncentracije podjetja VZAJEMNA nad podjetjem ARISTOTEL, dokument št.: 3061-2/2021-17, tabela.

⁹¹ Odgovor na zahtevo za posredovanje podatkov priglasitve koncentracije podjetja VZAJEMNA nad podjetjem ARISTOTEL, dokument št.: 3061-2/2021-7, tabela.

69. Agencija na osnovi posredovanih podatkov priglasitelja ugotavlja, da ima priglasitelj v strukturnem deležu vseh obračunanih kosmatih zavarovalnih premij prostovoljnega zdravstvenega zavarovanja [redacted], ki se nanašajo na zavarovanje izvedbe osnovne in specialistične zdravstvene dejavnosti, ki bi jih priglasitelj uporabil ob nastanku zavarovalnega primera na opredeljenih upoštevni storitvenih trgih na območju Republike Slovenije. Upoštevni storitveni trg prostovoljnega dopolnilnega zdravstvenega zavarovanja izvedbe osnovne zdravstvene dejavnosti je v tabeli 1 prikazan na območju Republike Slovenije, v nadaljevanju pa bo ob upoštevanju geografske opredelitve to upoštevano v točki 3.2.1. te odločbe. To je tudi razlog, da se ocenjena vrednost obračunane kosmate zavarovalne premije področja izvedbe osnovne zdravstvene dejavnosti v tabeli 1 razlikuje od ocenjene vrednosti obračunane kosmate zavarovalne premije izvedbe osnovne zdravstvene dejavnosti v tabeli 4, saj se nanaša na geografsko območje poslovne enote Novo mesto z razlogom navedenim v predhodnem 59. odstavku te odločbe. Agencija upošteva v predhodno prikazani tabeli samo podatke o obračunanih kosmatih zavarovalnih premijah, ki jih dosega priglasitelj in se nanašajo na izvedbo osnovne in specialistične zdravstvene dejavnosti na geografskem območju Republike Slovenije.
70. Iz javno dostopnih podatkov izhaja, da skupina ARISTOTEL, kljub temu, da ima registrirano dejavnost trgovine na drobno v specializiranih prodajalnah z medicinskimi in ortopedskimi pripomočki, odnosno trgovina na drobno v specializiranih prodajalnah s farmacevtskimi izdelki, je priglasitelj pojasnil, da vseh registriranih aktivnosti trenutno ne izvaja. To izhaja tudi iz podatkov, ki jih je priglasitelj posredoval za podjetje ARISTOTEL, ki so prikazani v tabeli 2 v nadaljevanju te točke. Agencija se je tako odločila, da v tabeli 1 ne prikazuje podatkov o višini obračunanih kosmatih zavarovalnih premij lekarniške dejavnosti, kamor sodijo zdravila v humani medicini in medicinski pripomočki, ki jih ima priglasitelj knjižene v poslovnih knjigah, ter tako ne upošteva primarne zdravstvene dejavnosti v celoti, saj skupina ARISTOTEL ne izvaja lekarniške dejavnosti. Hkrati je priglasitelj Agenciji posredoval podatke o strukturi ustvarjenih prihodkov iz poslovanja na posameznih opredeljenih upoštevni storitvenih trgih, ki so ključni za obravnavano koncentracije med priglasiteljem in podjetjem ARISTOTEL.⁹²

Tabela 2: Delež v strukturi obračunanih prihodkov iz prometa za izvedbo osnovne in specialistične zdravstvene dejavnosti na opredeljenima upoštevni trgoma za leta 2018, 2019 in 2020 na območju Republike Slovenije

Struktura izvedbe po dejavnostih	31.12.2018		31.12.2019		31.12.2020	
	Vrednost prihodkov v EUR	Delež v strukturi %	Vrednost prihodkov v EUR	Delež v strukturi %	Vrednost prihodkov v EUR	Delež v strukturi %
Osnovna zdravstvena						
Specialistična zdravstvena						
Prihodki iz poslovanja	1.986.395	100,00	2.370.665	100,00	2.494.750	100,00

Vir: Odgovor na zahtevo za posredovanje podatkov priglasitve koncentracije podjetja VZAJEMNA nad podjetjem ARISTOTEL, dokument št.: 3061-2/2021-17.

71. Agencija na osnovi posredovanih podatkov priglasitelja ugotavlja, da ima prevzemno podjetje na opredeljenima upoštevni storitvenima trgoma izvedbe v osnovni zdravstveni dejavnosti [redacted] % delež in izvedbe specialistični zdravstveni dejavnosti [redacted] % delež ustvarjenih prihodkov iz poslovanja podjetja ARISTOTEL na geografsko opredeljenima območjema.
72. Z namenom preveritve ocenjene vrednosti podatkov, obračunane kosmate zavarovalne premije, zdravstvene dejavnosti, ki jih je posredoval priglasitelj, je Agencija preverila tržne deleže zdravstvenega zavarovanja na območju Republike Slovenije, ne samo priglasitelja, temveč tudi konkurentov. V ta namen je ocenjene vrednosti v nadaljevanju Agencija primerjala s podatke, ki so javno objavljeni na spletni strani AZN. Iz letnih poročil o stanju na področju zavarovalništva je tako Agencija pridobila podatke, ki so navedeni v tabeli 3 v nadaljevanju te odločbe in podatkov, ki jih je Agencija pridobila s strani AZN.

⁹² Odgovor na zahtevo za posredovanje podatkov priglasitve koncentracije podjetja VZAJEMNA nad podjetjem ARISTOTEL, dokument št.: 3061-2/2021-17.

Tabela 3: Tržni delež, izračunan na osnovi vrednosti obračunanih kosmatih zavarovalnih premij, sklenjenih zdravstvenih zavarovanj, izraženih v milijonih EUR za leta 2017, 2018 in 2019 zavarovalnic na območju Republike Slovenije

Zavarovalnica in konkurenti	31.12.2018		31.12.2019		31.12.2020	
	Vrednost v mio EUR	Tržni delež v %	Vrednost v mio EUR	Tržni delež v %	Vrednost v mio EUR	Tržni delež v %
VZAJEMNA	304,5	43,31	331,0	43,42	343,0	42,23
GENERALI zavarovalnica, d.d.	134,3	19,10	128,7	16,88		
Grawe zavarovalnica, d.d.	4,2	0,60	4,3	0,56		
Markur zavarovalnica, d.d.	7,4	1,05	8,8	1,15		
Prva osebna zavarovalnica, d.d.	5,0	0,71	5,4	0,71		
Skupina Zavarovalnice Triglav	199,2	28,33	233,2	30,59		
Skupina Sava Re	48,5	6,90	51,0	6,69		
Skupaj konkurenti	398,6	56,69	431,4	56,58	469,3	57,77
SKUPAJ trg zdravstvenih zavarovanj	703,1	100,00	762,4	100,00	812,3	100,00

Vir: Letno poročilo o stanju na področju zavarovalništva in o delu Agencije za zavarovalni nadzor za leto 2018 (na strani 25, preglednica 3) in za leto 2019 (na strani 26, preglednica 2) dostopno na spletni strani <https://www.a-zn.si/o-agenciji/letna-porocila/>, dne 12. 2. 2021 in Odgovor na zahtevo za posredovanje podatkov dokument št. 3061-2/2021-21.

73. Iz pridobljenih podatkov o obračunani kosmati zavarovalni premiji na področju zdravstvenega zavarovanja Agencija ugotavlja, da ima podjetje VZAJEMNA visok tržni delež 42,23 % v letu 2020, kar ne preseneča. Poudariti je potrebno, da je omenjena zavarovalnica specializirana za zdravstvena zavarovanja, in kontakt z zavarovanci zdravstvenega zavarovanja sega v obdobje pred ločitvijo na osnovno in prostovoljno zdravstveno zavarovanje, kot je razvidno iz točke I. te odločbe.

III.3.2. Prostovoljno zdravstveno zavarovanja na zgornjem delu oskrbne verige

74. Agencija bo glede na osnovi opredeljenih upoštevnihih trgov iz točke III.1. te odločbe, poleg posredovanih deležev v strukturi podjetja VZAJEMNA iz točke III.3.1. preverila tržne deleže ob upoštevanju geografske opredelitve iz točke III.2. te odločbe, ki jih podjetje VZAJEMNA dosega na posameznima opredeljenima upoštevnihih trgovoma, in deležev v strukturi njegovih dobaviteljev.

III.3.2.1. Vertikalno povezani opredeljeni upoštevni trga prostovoljnega dopolnilnega zdravstvenega zavarovanja s trgov izvedbe osnovne zdravstvene dejavnosti na geografskem območju poslovne enote Novo mesto

75. Agencija iz posredovane dokumentacije priglasiitelja ugotavlja, da so prikazane ocenjene vrednosti v tabeli 4 v skladu z navedbo v predhodnem 66. odstavku te odločbe, vendar velja navedeno za geografsko območje poslovne enote Novo mesto. Agencija iz posredovanega izračuna zaznava, da geografsko območje poslovne enote Novo mesto dosega deleže zavarovalnih škod izvedbe osnovne zdravstvene dejavnosti za posamezno leto različno od deležev zavarovalnih škod izvedbe osnovne zdravstvene dejavnosti za posamezno leto, ki jih dosega podjetje VZAJEMNA na območju Republike Slovenije. Agencija tudi poudarja, da se ocenjena vrednost obračunane kosmate zavarovalne premije izvedbe osnovne zdravstvene dejavnosti v tabeli 1 razlikuje od ocenjene vrednosti obračunane kosmate zavarovalne premije izvedbe osnovne zdravstvene dejavnosti v tabeli 4, saj se nanaša na geografsko območje poslovne enote Novo mesto. Podoben izračun je priglasiitelj predložil in se nanaša na izračun ocene števila zavarovancev.

Tabela 4: Tržni delež, izračunan na osnovi vrednosti obračunanih kosmatih zavarovalnih premij na opredeljenem upoštevnom trgu, sklenjenih prostovoljnih dopolnilnih zdravstvenih zavarovanj za leta 2018, 2019 in 2020 priglasitelja v koncentraciji in konkurentov geografskem območju poslovne enote Novo mesto

VZAJEMNA s konkurenti	31.12.2018		31.12.2019		31.12.2020	
	Ocena vrednosti v EUR	Tržni delež v %	Ocena vrednosti v EUR	Tržni delež v %	Ocena vrednosti v EUR	Tržni delež v %
VZAJEMNA d.v.z.		[50-60]		[50-60]		[50-60]
Konkurenčna podjetja skupaj		[40-50]		[40-50]		[40-50]
Na območju Novega mesta z okolico		100,00		100,00		100,00

Vir: Odgovor na zahtevo za posredovanje podatkov priglasitve koncentracije podjetja VZAJEMNA nad podjetjem ARISTOTEL, dokument št.: 3061-2/2021-7.

Tabela 5: Tržni delež, izračunan na osnovi števila zavarovancev na opredeljenem upoštevnom trgu sklenjenih prostovoljnih dopolnilnih zdravstvenih zavarovanj, ki je na spodnji oskrbni verigi povezan s trgov izvedbe osnovne zdravstvene dejavnosti za leta 2018, 2019 in 2020 priglasitelja v koncentraciji in konkurentov na geografskem območju poslovne enote Novo mesto

VZAJEMNA s konkurenti	31.12.2018		31.12.2019		31.12.2020	
	Ocena št. zavarovan.	Tržni delež v %	Ocena št. zavarovan.	Tržni delež v %	Ocena št. zavarovan.	Tržni delež v %
VZAJEMNA d.v.z.		[50-60]		[50-60]		[50-60]
Konkurenčna podjetja skupaj		[40-50]		[40-50]		[40-50]
Na območju Novega mesta z okolico		100,00		100,00		100,00

Vir: Odgovor na zahtevo za posredovanje podatkov priglasitve koncentracije podjetja VZAJEMNA nad podjetjem ARISTOTEL, dokument št.: 3061-2/2021-7.

76. Agencija na osnovi pridobljenih podatkov ugotavlja, da ima priglasitelj na opredeljenem upoštevnom trgu prostovoljnih dopolnilnih zdravstvenih zavarovanj izvedbe osnovne zdravstvene dejavnosti izračunan s pomočjo ocene iz: (i) vrednosti obračunanih kosmatih zavarovalnih premij v letu 2020 ocenjeni [redacted] % tržni delež in (ii) števila zavarovanj ocenjeni [redacted] % tržni delež v letu 2020. Pri doseženima ocenjenima tržnima deležema Agencija meni, da navedena ocenjena tržna deleža ne dajeta tržne moči priglasitelju te koncentracije ob vertikalni združitvi, kar Agencija pojasni v nadaljevanju te točke in v točki 3.4. te odločbe.
77. Agenciji je hkrati preverila podatke o deležih, ki jih ustvari pet najpomembnejših dobaviteljev podjetja VZAJEMNA na trgu prostovoljnega dopolnilnega zdravstvenega zavarovanja osnovne zdravstvene dejavnosti na območju poslovne enote Novo mesto podjetja VZAJEMNA, ki so podani v nadaljevanju.⁹³

⁹³ Odgovor na zahtevo za posredovanje podatkov priglasitve koncentracije podjetja VZAJEMNA nad podjetjem ARISTOTEL, dokument št.: 3061-2/2021-7.

Tabela 6: Delež v strukturi, izračunan na osnovi stroškov podjetja VZAJEMNA za pet največjih dobaviteljev in prevzetega podjetja na opredeljenem upoštevnom trgu, sklenjenih prostovoljnih dopolnilnih zdravstvenih zavarovanj, ki je na spodnji oskrbni verigi povezan s trgom izvedbe osnovne zdravstvene dejavnosti za leta 2018, 2019 in 2020 geografskem območju poslovne enote Novo mesto

Dobavitelji VZAJEMNE	31.12.2018		31.12.2019		31.12.2020	
	Stroški v EUR	Delež v strukturi %	Stroški v EUR	Delež v strukturi %	Stroški v EUR	Delež v strukturi %
Vrednost vseh dobaviteljev		100,00		100,00		100,00

Vir: Odgovor na zahtevo za posredovanje podatkov priglasitve koncentracije podjetja VZAJEMNA nad podjetjem ARISTOTEL, dokument št.: 3061-2/2021-7.

78. Agencija na osnovi pridobljenih podatkov ugotavlja, da ima priglasitelj na opredeljenem upoštevnom trgu prostovoljnih dopolnilnih zdravstvenih zavarovanj izvedbe osnovne zdravstvene dejavnosti med petimi največjimi dobavitelji [redacted] % delež v strukturi na območju poslovne enote Novo mesto podjetja VZAJEMNA. Prevzemno podjetje ARISTOTEL kot kupec dosega [redacted] % delež v strukturi podjetja VZAJEMNA.
79. Agencija na osnovi posredovanih podatkov in iz izračunanih deležev v strukturi podjetja VZAJEMNA meni, da podjetje ARISTOTEL za priglasitelja ne predstavlja ključnega dobavitelja pri izvedbi osnovne zdravstvene dejavnosti na geografskem območju poslovne enote Novo mesto. Agencija na tem mestu ponovno poudarja, da je zdravnik, ki izpolnjuje pogoje za osebnega zdravnika, dolžan sprejeti vse zavarovane osebe, ki si ga izberejo. Odkloni jih lahko le, če: (i) pri njem evidentirano število zavarovanih oseb že presega število, ki ga določi zavod; (ii) si ga želi zavarovana oseba izbrati v nasprotju s pravili; in (iii) zavarovani osebi zaradi oddaljenosti ne bi mogel nuditi oziroma zagotoviti vseh storitev, za katere je pooblaščen.⁹⁴ To pa pomeni, da je strukturni delež, ki ga dosega podjetje ARISTOTEL v podjetju VZAJEMNA, odvisen od števila delovnih ur osebnih zdravnikov, ki opravljajo osnovno zdravstveno dejavnost v podjetju ARISTOTEL odnosno v primerjalnem deležu s številom delovnih ur osebnih zdravnikov, ki delujejo na geografskem območju poslovne enote Novo mesto.

III.3.2.2. Vertikalno povezani opredeljeni upoštevni trga prostovoljnega zdravstvenega zavarovanja s trgom izvedbe specialistične zdravstvene dejavnosti na območju Republike Slovenije, podjetja VZAJEMNA

80. Agencija iz posredovane dokumentacije priglasitelja ugotavlja, da so prikazane ocenjene vrednosti v tabeli 7 v skladu z navedbo v predhodnem 66. odstavku te odločbe, vendar velja omeniti, da je pri izračunu obračunanih kosmatih zavarovalnih premij izvedbe specialističnega zdravstvenega zavarovanja za posamezno leto priglasitelj uporabil delež škod izvedbe specialistične zdravstvene dejavnosti za posamezno leto saj so deleži po letih različni. Podoben izračun je priglasitelj predložil in se nanaša na izračun ocene števila zavarovancev. Agencija tudi poudarja, da se ocenjena vrednost obračunane kosmate zavarovalne premije izvedbe specialistične zdravstvene dejavnosti v tabeli 1 ne razlikujejo od ocenjene vrednosti obračunane

⁹⁴ 166. člen Pravil obveznega zdravstvenega zavarovanja (Uradni list RS, št. 79/94, 73/95, 39/96, 70/96, 47/97, 3/98, 3/98, 51/98 – odl. US, 73/98 – odl. US, 90/98, 6/99 – popr., 109/99 – odl. US, 61/00, 64/00 – popr., 91/00 – popr., 59/02, 18/03, 30/03, 35/03 – popr., 78/03, 84/04, 44/05, 86/06, 90/06 – popr., 64/07, 33/08, 7/09, 88/09, 30/11, 49/12, 106/12, 99/13 – ZSVarPre-C, 25/14 – odl. US, 25/14, 85/14, 10/17 – ZČmlS, 64/18, 4/20 in 42/21 – odl. US), dostopno na spletni strani <http://pisrs.si/Pis.web/pregledPredpisa?id=PRAV3562>, dne 21. 4. 2021.

kosmate zavarovalne premije izvedbe specialistične zdravstvene dejavnosti v tabeli 7, saj se podatki v obeh primerih nanašajo na geografsko območje Republike Slovenije.

Tabela 7: Tržni delež, izračunan na osnovi vrednosti obračunanih kosmatih zavarovalnih premij na opredeljenem upoštevem trgu sklenjenih prostovoljnih zdravstvenih zavarovanj, ki je na spodnji oskrbni verigi povezan s trgov izvedbe specialistične zdravstvene dejavnosti za leta 2018, 2019 in 2020, priglasitelja v koncentraciji in konkurentov na območju Republike Slovenije

VZAJEMNA s konkurenti	31.12.2018		31.12.2019		31.12.2020	
	Ocena vrednosti v EUR	Tržni delež v %	Ocena vrednosti v EUR	Tržni delež v %	Ocena vrednosti v EUR	Tržni delež v %
VZAJEMNA d.v.z.		[50-60]		[50-60]		[50-60]
Konkurenčna podjetja skupaj		[40-50]		[40-50]		[40-50]
Na območju Republike Slovenije		100,00		100,00		100,00

Vir: Odgovor na zahtevo za posredovanje podatkov priglasitve koncentracije podjetja VZAJEMNA nad podjetjem ARISTOTEL, dokument št.: 3061-2/2021-7.

Tabela 8: Tržni delež, izračunan na osnovi števila zavarovancev na opredeljenem upoštevem trgu sklenjenih prostovoljnih zdravstvenih zavarovanj, ki je na spodnji oskrbni verigi povezan s trgov izvedbe specialistične zdravstvene dejavnosti za leta 2018, 2019 in 2020 priglasitelja v koncentraciji in konkurentov na območju Republike Slovenije

VZAJEMNA s konkurenti	31.12.2018		31.12.2019		31.12.2020	
	Ocena št. zavarovan.	Tržni delež v %	Ocena št. zavarovan.	Tržni delež v %	Ocena št. zavarovan.	Tržni delež v %
VZAJEMNA d.v.z.		[50-60]		[50-60]		[50-60]
Konkurenčna podjetja skupaj		[40-50]		[40-50]		[40-50]
Na območju Republike Slovenije		100,00		100,00		100,00

Vir: Odgovor na zahtevo za posredovanje podatkov priglasitve koncentracije podjetja VZAJEMNA nad podjetjem ARISTOTEL, dokument št.: 3061-2/2021-7.

81. Agencija na osnovi pridobljenih podatkov ugotavlja, da ima priglasitelj na opredeljenem upoštevem trgu prostovoljnih zdravstvenih zavarovanj izvedbe specialistične zdravstvene dejavnosti izračuna iz: (i) vrednosti obračunanih kosmatih zavarovalnih premij v letu 2020 ocenjeni [redacted] % tržni delež in (ii) števila zavarovanj ocenjeni [redacted] % tržni delež v letu 2020. Pri doseženima ocenjenima tržnima deležema Agencija meni, da navedena ocenjena tržna deleža ne dajeta tržne moči priglasitelju te koncentracije ob vertikalni združitvi, kar Agencija pojasni v nadaljevanju te točke in v točki 3.4. te odločbe.
82. Priglasitelj je posredoval Agenciji podatke o deležih, ki jih ustvari pet najpomembnejših dobaviteljev podjetja VZAJEMNA na trgu prostovoljnega zdravstvenega zavarovanja specialistične zdravstvene dejavnosti na območju Republike Slovenije, ki so podani v nadaljevanju.⁹⁵

⁹⁵ Odgovor na zahtevo za posredovanje podatkov priglasitve koncentracije podjetja VZAJEMNA nad podjetjem ARISTOTEL, dokument št.: 3061-2/2021-7.

Tabela 9: Delež v strukturi, izračunan na osnovi stroškov podjetja VZAJEMNA za pet največjih dobaviteljev in prevzetega podjetja na opredeljenem upoštevnom trgu, sklenjenih prostovoljnih zdravstvenih zavarovanj, ki je na spodnji oskrbni verigi povezan s trgom izvedbe specialistične zdravstvene dejavnosti za leta 2018, 2019 in 2020 na območju Republike Slovenije

Dobavitelji VZAJEMNE	31.12.2018		31.12.2019		31.12.2020	
	Stroški v EUR	Delež v strukturi %	Stroški v EUR	Delež v strukturi %	Stroški v EUR	Delež v strukturi %
Vrednost vseh dobaviteljev		100,00		100,00		100,00

Vir: Odgovor na zahtevo za posredovanje podatkov priglasitve koncentracije podjetja VZAJEMNA nad podjetjem ARISTOTEL, dokument št.: 3061-2/2021-7.

83. Agencija na osnovi pridobljenih podatkov ugotavlja, da ima priglasiatelj na opredeljenem upoštevnom trgu prostovoljnih zdravstvenih zavarovanj izvedbe specialistične zdravstvene dejavnosti med petimi največjimi dobavitelji ██████ % delež v strukturi na območju Republike Slovenije. Prevzemno podjetje ARISTOTEL dosega le ██████ % delež v strukturi.
84. Agencija na osnovi posredovanih podatkov in iz izračunanih deležev v strukturi podjetja VZAJEMNA meni, da podjetje ARISTOTEL za priglasiatelja ne predstavlja ključnega dobavitelja pri izvedbi specialistične zdravstvene dejavnosti na območju Republike Slovenije. Agencija na tem mestu poudarja, da je strukturni delež, ki ga dosega podjetje ARISTOTEL v podjetju VZAJEMNA, odvisen od števila zdravnikov, ki izpolnjujejo pogoje za opravljanje specialistične zdravstvene dejavnosti na geografskem območju Republike Slovenije.

III.3.3. Izvedba osnovne in specialistične zdravstvene dejavnosti na spodnjem delu oskrbne verige

85. Agencija bo glede na osnovi opredeljenih upoštevnihih trgov iz točke III.1. te odločbe, poleg posredovanih deležev v strukturi podjetja ARISTOTEL iz točke III.3.1. preverila tržne deleže ob upoštevanju geografske opredelitve iz točke III.2. te odločbe, ki jih podjetje ARISTOTEL dosega na posameznima opredeljenima upoštevnihih trgoma, in deležev v strukturi njegovih dobaviteljev in kupcev.
86. Agencija poudarja, da se izvedba osnovne in specialistične zdravstvene dejavnosti financira iz obveznega in prostovoljnega zdravstvenega zavarovanja ter samoplačniško. To pomeni, da tako izvajalci, ki so organizirani v obliki javne in zasebne družbe, opravljajo storitve zdravstvene dejavnosti, ki se financirajo iz mešanih virov financiranja. Kot izhaja iz 23. člena ZZVZZ se določene aktivnosti v izvedbi zdravstvene dejavnosti v celoti financirajo iz obveznega zdravstvenega zavarovanja. Zaradi javnega interesa na območju Republike Slovenije pri določenih aktivnostih v izvedbi zdravstvene dejavnosti prihaja do delnega plačila iz obveznega zdravstvenega zavarovanja in del iz prostovoljnega zdravstvenega zavarovanja oziroma samoplačniško. Obstajajo pa tudi aktivnosti, ki se v celoti plačajo iz prostovoljnega zdravstvenega zavarovanja oziroma samoplačniško. Hkrati pa je za zmanjšanje čakalnih vrst in obsega potreb javnega interesa na območju Republike Slovenije zasebni izvajalci v zdravstveni dejavnosti sklepajo koncesijske in podjetne pogodbe ali drugo pogodbo civilnega prava⁹⁶ in se vključujejo v mrežo javne zdravstvene dejavnosti. Na osnovi navedenega Agencija izvedbe zdravstvene

⁹⁶ Zakon o zdravstveni dejavnosti (Uradni list RS, št. 23/05 – uradno prečiščeno besedilo, 15/08 – ZPacP, 23/08, 58/08 – ZzdrS-E, 77/08 – ZDZdr, 40/12 – ZUJF, 14/13, 88/16 – ZdZPZD, 64/17, 1/19 – odl. US, 73/19, 82/20, 152/20 – ZZUOOP in 203/20 – ZIUPOPdve), dostopno na spletni strani <http://pisrs.si/Pis.web/pregledPredpisa?id=ZAKO214>, dne 21. 4. 2021.

89. Glede na geografsko opredelitev je Agencija pri izračunu tržnih deležev na opredeljenem upoštevnem storitvenem trgu izvedbe osnovne zdravstvene dejavnosti poleg podjetij, ki jih je navedel priglasitelj, upoštevala tudi podjetja, katerih glavna dejavnost je razvrščena v izvedbo osnovne zdravstvene dejavnosti in so z izvedbo družinske medicine in medicine dela, prometa in športa neposredni konkurenti. Med konkurenčna podjetja so tako razvrščena: ZD Krško, ZD Brežice, ZD Sevnica, ZD Trebnje, ZD Novo mesto, MC Željko Halapija, d.o.o. – Sevnica, EVA d.o.o., M Iljaž d.o.o. in MC Krka d.o.o.⁹⁸ Na osnovi pridobljenih podatkov iz javnih evidenc za navedena podjetja je nastala tabela 11, ki je v nadaljevanju te točke.

Tabela 11: Tržni delež, izračunan na osnovi ustvarjenih prihodkov iz poslovanja na opredeljenem upoštevnem trgu izvedbe osnovne zdravstvene dejavnosti za leta 2018, 2019 in 2020 podjetja ARISTOTEL in konkurentov na geografskem območju poslovne enote Novo mesto

ARISTOTEL s konkurenti	31.12.2018		31.12.2019		31.12.2020	
	Prihodki v EUR	Tržni delež v %	Prihodki v EUR	Tržni delež v %	Prihodki v EUR	Tržni delež v %
ARISTOTEL d.o.o.		[0-5]		[0-5]		[0-5]
Konkurenčna podjetja		[90-100]		[90-100]		[90-100]
Skupaj poslovna enota Novo mesto		100,00		100,00		100,00

Vir: Odgovor na zahtevo za posredovanje podatkov priglasitve koncentracije podjetja VZAJEMNA nad podjetjem ARISTOTEL, dokument št.: 3061-2/2021-17 in dostopno na spletni strani <https://www.ajpes.si/jolp/> dne 25. 5. 2021.

90. Iz pridobljenih podatkov priglasitelja in javno dostopnih podatkov izhaja, da ima podjetje ARISTOTEL na geografskem območju poslovne enote Novo mesto v letu 2020 le [redacted] % tržni delež iz ustvarjenih prihodkov iz poslovanja na opredeljenem upoštevnem storitvenem trgu izvedbe osnovne zdravstvene dejavnosti. Pri morebitnem doseganju višjega tržnega deleža je podjetje ARISTOTEL omejeno, kot je navedeno v predhodnima 59. in 79. odstavku te odločbe s številom zdravnikov in drugega strokovnega osebja v izvedbi zdravstvene dejavnosti na geografskem območju poslovne enote Novo mesto, kar bo razvidno iz točke 3.4. te odločbe.

⁹⁸ Dostopno na spletni stran <https://www.ajpes.si/> dne 24. 5. 2021 (podjetja: MC Željko Halapija, d.o.o. – Sevnica, ustanovljeno dne 7. 7. 2005, EVA d.o.o., ustanovljeno dne 23. 6. 1992, M Iljaž d.o.o., ustanovljeno dne 26. 3. 2013 in MC Krka d.o.o., ustanovljeno dne 1. 7. 2002).

Tabela 13: Delež v strukturi, izračunan na osnovi ustvarjenih prihodkov podjetja ARISTOTEL za največje kupce in podjetja VZAJEMNA na opredeljenem upoštevem trgu izvedbe specialistične zdravstvene dejavnosti, ki je na zgornjem delu oskrbni verigi povezan s prostovoljnim dopolnilnim zdravstvenim zavarovanjem za leta 2018, 2019 in 2020 na geografskem območju Republike Slovenije

Kupci	31.12.2018		31.12.2019		31.12.2020	
	Prihodki v EUR	Delež v strukturi %	Prihodki v EUR	Delež v strukturi %	Prihodki v EUR	Delež v strukturi %
Prihodki vseh kupcev		100,00		100,00		100,00

Vir: Odgovor na zahtevo za posredovanje podatkov priglasitve koncentracije podjetja VZAJEMNA nad podjetjem ARISTOTEL, dokument št.: 3061-2/2021-17.

93. Agencija ugotavlja, da iz podatkov podjetja ARISTOTEL, ki jih je posredoval priglasitelj, izhaja, da le ta dosega █████ % delež v strukturi kupcev na opredeljenem upoštevem storitvenem trgu izvedbe specialistične zdravstvene dejavnosti podjetja ARISTOTEL v letu 2020. Ključni kupci podjetja ARISTOTEL so fizične osebe, ki predstavljajo naročnike storitev, ki se hkrati pojavijo kot samoplačniki izvedenih storitev, ki dosegajo █████ % delež v strukturi prihodkov na opredeljenem upoštevem storitvenem trgu izvedbe specialistične zdravstvene dejavnosti podjetja ARISTOTEL. Agencija je zato v nadaljevanju preverila ključne konkurente podjetja ARISTOTEL na opredeljenem upoštevem storitvenem trgu izvedbe specialistične zdravstvene dejavnosti.
94. Agencija je pri izračunu tržnih deležev na opredeljenem upoštevem storitvenem trgu izvedbe specialistične zdravstvene dejavnosti poleg podjetij, ki jih je navedel priglasitelj, upoštevala tudi podjetja, katerih glavna dejavnost je razvrščena v specialistično zdravstveno dejavnost in predstavljajo konkurenčna zasebna podjetja. Med konkurenčna zasebna podjetja so tako razvrščena: SPE VIVIMUS d.o.o., ORTHOPS d.o.o., MEDILAB d.o.o., Ljubljana, MDT & T d.o.o., DIGITALNA SLIKOVNA DIAGNOSTIKA, d.o.o., ARTROS d.o.o., DVOREC LANOVŽ d.o.o., Skupina podjetij DCB, IATROS - DR. KOŠOROK d.o.o. in NEUROEDINA d.o.o.⁹⁹ Na osnovi pridobljenih podatkov iz javnih evidenc za navedena podjetja je nastala tabela 14, ki je v nadaljevanju te točke.

Tabela 14: Tržni delež, izračunan na osnovi ustvarjenih prihodkov iz poslovanja na opredeljenem upoštevem trgu izvedbe specialistične zdravstvene dejavnosti za leta 2018, 2019 in 2020 podjetja ARISTOTEL in konkurentov na geografskem območju Republike Slovenije

ARISTOTEL s konkurenti	31.12.2018		31.12.2019		31.12.2020	
	Prihodki v EUR	Tržni delež v %	Prihodki v EUR	Tržni delež v %	Prihodki v EUR	Tržni delež v %
ARISTOTEL d.o.o.		[0-5]		[0-5]		[0-5]
Konkurenčna zasebna podjetja		[90-100]		[90-100]		[90-100]
Skupaj zasebna podjetja na območju RS		100,00		100,00		100,00

Vir: Odgovor na zahtevo za posredovanje podatkov priglasitve koncentracije podjetja VZAJEMNA nad podjetjem ARISTOTEL, dokument št.: 3061-2/2021-17 in dostopno na spletni strani <https://www.ajpes.si/jolp/> dne 27. 5. 2021.

⁹⁹ Dostopno na spletni stran <https://www.ajpes.si/> dne 24. 5. 2021 (podjetja: SPE VIVIMUS d.o.o., ustanovljeno dne 18. 1. 2006, ORTHOPS d.o.o., ustanovljeno dne 24. 9. 1997, MEDILAB d.o.o., Ljubljana, ustanovljeno dne 7. 6. 1993, MDT & T d.o.o., ustanovljeno dne 20. 3. 1990, DIGITALNA SLIKOVNA DIAGNOSTIKA, d.o.o., ustanovljeno dne 6. 10. 2009, ARTROS d.o.o., ustanovljeno dne 13. 7. 2005, DVOREC LANOVŽ d.o.o., ustanovljena dne 3. 5. 2017, Skupina podjetij DCB ustanovljena 18. 12. 1992 in kasneje pripojena druga podjetje, ki izvajajo specialistično zdravstveno dejavnost, IATROS - DR. KOŠOROK d.o.o. ustanovljeno dne 2. 6. 1995 in NEUROEDINA d.o.o. ustanovljeno dne 15. 6. 2007).

95. Iz pridobljenih podatkov priglasitelja in javno dostopnih podatkov izhaja, da ima podjetje ARISTOTEL na geografskem območju Republike Slovenije v letu 2020 le 1,02 % tržni delež iz ustvarjenih prihodkov iz poslovanja na opredeljenem upoštevnem storitvenem trgu izvedbe specialistične zdravstvene dejavnosti. Pri morebitnem doseganju višjega tržnega deleža je podjetje ARISTOTEL omejeno s številom zdravnikov in drugega strokovnega osebja v izvedbi zdravstvene dejavnosti na geografskem območju Republike Slovenije, kar bo razvidno iz točke 3.4. te odločbe. Agencija je tako pri izračunu tržnega deleža upoštevala le zasebne izvajalce specialistične zdravstvene dejavnosti na opredeljenem geografskem območju Republike Slovenije in ne tudi konkurentov, ki izvajajo javno specialistično ambulantno zdravstveno dejavnost. Tržni delež bi se v takšnem primeru še ustrezno zmanjšal.

Tabela 15: Delež v strukturi, izračunan na osnovi ustvarjenih stroškov podjetja ARISTOTEL za največje dobavitelje na opredeljenem upoštevnem trgu izvedbe specialistične zdravstvene dejavnosti, ki je na zgornjem delu oskrbne verige povezan s prostovoljnim dopolnilnim zdravstvenim zavarovanjem za leta 2018, 2019 in 2020 na geografskem območju Republike Slovenije

Dobavitelji	31.12.2018		31.12.2019		31.12.2020	
	Stroški v EUR	Delež v strukturi %	Stroški v EUR	Delež v strukturi %	Stroški v EUR	Delež v strukturi %
Vrednost vseh dobaviteljev		100,00		100,00		100,00

Vir: Odgovor na zahtevo za posredovanje podatkov priglavitve koncentracije podjetja VZAJEMNA nad podjetjem ARISTOTEL, dokument št.: 3061-2/2021-17.

96. Agencija ugotavlja, da so dobavitelji podjetja ARISTOTEL zelo razpršeni, ter največji dobavitelj [REDACTED] % deleža v strukturi stroškov, kar pomeni, da je razpršenost na strani dobaviteljev visoka. Agencija na osnovi posredovanih podatkov in iz izračunanih deležev v strukturi podjetja ARISTOTEL meni, da podjetje VZAJEMNA za podjetje ARISTOTEL ne predstavlja ključnega kupca za katerega podjetje ARISTOTEL izvaja specialistično zdravstveno dejavnost na geografskem območju Republike Slovenije. Podjetje ARISTOTEL na opredeljenem upoštevnem storitvenem trgu izvedbe specialistične zdravstvene dejavnosti dosega [REDACTED] na geografskem območju Republike Slovenije. Agencija poudarja, da v slednjem ni upoštevane specialistične ambulantna zdravstvene dejavnosti, ki se izvaja v javni in zasebni lasti na geografskem območju Republike Slovenije, to pa pomeni, da bi bil izračuna tržni delež še nižji od prikazanega v predhodni tabeli 14 te točke.

III.3.4. Vertikalni učinki, povezani z opredeljenimi upoštevnimi trgi prostovoljnih zdravstvenih zavarovanj ob upoštevanju izvedbe osnovne in specialistične zdravstvene dejavnosti

97. Agencija bo glede na osnovi opredeljenih upoštevnih trgov iz točke III.1. te odločbe poleg posredovanih deležev v strukturi podjetij iz točke III.3.1. udeleženih v koncentraciji preverila tržne deleže iz točke III.3.1. in III.3.2. ob upoštevanju geografske opredelitve iz točke III.2. te odločbe, ki jih podjetja v koncentraciji dosegajo na posameznih opredeljenih upoštevnih trgih, delež v strukturi dobaviteljev in kupcev ter morebitne vertikalne učinke koncentracije.
98. Agencija je sklop vertikalnih učinkov, povezanih z opredeljenimi upoštevnimi trgi prostovoljnega zdravstvenega zavarovanja ob upoštevanju izvedbe osnovne in specialistične zdravstvene dejavnosti poleg doseganja tržnih deležev v točkah III.3.2. in III.3.3. preverila možne vertikalne učinke, ki jih je razdelila v sledeče sklope: (i) obstoj morebitnih zakonodajnih ovir ter učinki vstopa

in izstopa na opredeljenihupoštevnihtrgih, (ii) na oblikovanje cen in končnih upravičencev na opredeljenima upoštevnihtrgoma izvedbe osnovne in specialistične zdravstvene dejavnosti na območju Republike Slovenije, (iii) na distribucijske poti na zgornjem in spodnjem delu oskrbne verige in (iv) na področju povpraševanja, raziskave, razvoja in obstoječih kapacitet na opredeljenih upoštevnihtrgih.

III.3.4.1. *Obstoj morebitnih zakonodajnih ovir ter učinki vstopa in izstopa na opredeljenih upoštevnihtrgih*

99. V ZZVZZ je določeno, da so zavarovane osebe, zavarovanci in njihovi družinski člani oziroma končni upravičenci. Kdo so zavarovanci, je določeno v 15. členu ZZVZZ, kdo so družinski člani zavarovancev in pod katerimi pogoji pridobijo lastnost zavarovane osebe v obveznem zdravstvenem zavarovanju, pa v 20. do 22. členu ZZVZZ. Lastnost zavarovane osebe pridobi oseba po zakonu z dnem, ko so izpolnjeni predpisani pogoji, in jo po zakonu tudi izgubi, ko pogojev za zavarovanje več ne izpolnjuje. Da je določena oseba pridobila lastnost zavarovane osebe, ugotavlja ZZS na podlagi prijave v zavarovanje, ki jo vloži zavezanec za prijavo. Zavezanec za prijavo mora osebo tudi odjaviti iz zavarovanja, ko prenehajo pogoji za zavarovanje.¹⁰⁰ Agencija v tem delu ugotavlja, da je vstop končnih upravičencev, ki imajo sklenjeno prostovoljno dopolnilno zdravstveno zavarovanje, pogojeno s predhodnim obveznim zdravstvenim zavarovanjem, in izstop v trenutku, ko končni upravičenec preneha vplačevati sredstva po polici prostovoljnega dopolnilnega zdravstvenega zavarovanja.
100. Agencija v delu distribucijskih poteh, ki jih obravnava v nadaljevanju te odločbe, na tem mestu poudarja, da so pogodbe sklenjene med zastopniki ali posredniki s podjetjem VZAJEMNA brez klavzul o ekskluzivnem zastopanju, zato lahko zastopniki in posredniki imajo sklenjenih več pogodb z različnimi zavarovalnimi družbami oziroma konkurenti priglasitelja.¹⁰¹
101. Agencija ugotavlja, da je konec leta 2020 na slovenskem zavarovalnem trgu poslovalo sedem podjetij, ki izvajajo zdravstvena zavarovanja na območju Republike Slovenije, med katerimi sta dve gospodujoči podjetji, in to Pozavarovalnica SAVA d.d. v katere sklop sodi Zavarovalnica Sava d.d. in Vita, življenjska zavarovalnica, d.d. ter Zavarovalnica Triglav d.d. skupaj s Triglav, zdravstveno zavarovalnico d.d. Agencija meni, da se število zavarovalnic na območju Republike Slovenije zmanjšuje, kot je opisano že v predhodnem 65. odstavku te odločbe kljub temu, da je imelo možnost izvajanja prostovoljnega zdravstvenega zavarovanja večje število zavarovalnic, ki delujejo na območju Republike Slovenije, in 833 zavarovalnic, ki so pridobile dovoljenje za izvajanje zavarovalne dejavnosti na območju Republike Slovenije.¹⁰²
102. Iz javno dostopnih podatkov izhaja, da se na območju Republike Slovenije nahajajo poleg konkurenčnih izvajalcev navedenih v točki III.3.3.2. te odločbe še izvajalci specialistične zdravstvene dejavnosti (MC MEDICOR, mednarodni center za kardiovaskularne bolezni, d.d., KIRURŠKI SANATORIJ ROŽNA DOLINA d.o.o., MD MEDICINA, zdravstvene in druge storitve, d.o.o., KIRURGIJA BITENC, specialistična zdravstvena dejavnost, d.o.o., SIMED, d.o.o., BARSOS-MC, d.o.o., DERM, d.o.o., CARDIAL, d.o.o. in MTC FONTANA, d.o.o.), ki v skladu z zakonodajo izvajajo glede na prejeto dovoljenje zasebno dejavnost in hkrati izvajajo tudi javno dejavnost s koncesijskim aktom.¹⁰³ V daljšem časovnem obdobju so na opredeljeni upoštevni storitveni trg izvedbe specialistične zdravstvene dejavnosti vstopili zasebni ponudniki, ki izvajajo aktivnosti, ki jih izvaja v koncentraciji prevzeto podjetje ARISTOTEL.

103.

¹⁰⁰ Dostopno na spletni strani <https://zavarovanec.zzs.si/> dne 26. 4. 2021.

¹⁰¹ Pogodba o zavarovalnem zastopanju kot priloga k odgovoru na zahtevo za posredovanje podatkov priglasitve koncentracije podjetja VZAJEMNA nad podjetjem ARISTOTEL, dokument št.: 3061-2/2021-7.

¹⁰² Letno poročilo o stanju na področju zavarovalništva in o delu Agencije za zavarovalni nadzor za leto 2019, na strani 13. dostopno na spletni strani <https://www.a-zn.si/o-agenciji/letna-porocila/>, dne 12. 2. 2021.

¹⁰³ Dostopno na spletni strani <https://www.ajpes.si/> dne 24. 5. 2021 (podjetja: MC MEDICOR, mednarodni center za kardiovaskularne bolezni, d.d., ustanovljeno dne 30. 3. 1993, KIRURŠKI SANATORIJ ROŽNA DOLINA, d.o.o., ustanovljeno dne 14. 11. 1996, MD MEDICINA, zdravstvene in druge storitve, d.o.o., ustanovljeno dne 11. 12. 1991, KIRURGIJA BITENC, specialistična zdravstvena dejavnost, d.o.o., ustanovljeno dne 12. 6. 2000, SIMED, d.o.o., ustanovljeno dne 6. 7. 1993, BARSOS-MC, d.o.o., ustanovljena dne 6. 1. 1992, DERM, d.o.o., ustanovljena dne 24. 11. 2003, CARDIAL specialistična ambulantna dejavnost d.o.o., ustanovljeno dne 7. 1. 1997 in MTC FONTANA, d.o.o., ustanovljeno dne 24. 5. 2007).



104.



105. Agencija iz navedenega ugotavlja, da se je na zgornjem delu oskrbne verige število zavarovalnic, ki si med seboj konkurirajo zmanjšuje, hkrati pa se je število izvajalcev osnovne in specialistične zdravstvene dejavnosti povečuje, kljub temu, da so se določeni zasebni izvajalci specialistične zdravstvene dejavnosti pričeli združevati. Agencija nadalje meni, da ovire niso takšnega značaja, da bi bil onemogočen vstop in izstop, saj so v daljšem opazovanem obdobju vstopila številna podjetja na opredeljena upoštevna trga prostovoljnega zdravstvenega zavarovanja osnovne in specialistične zdravstvene dejavnosti in opredeljena upoštevna storitvena trga izvedbe osnovne in specialistične zdravstvene dejavnosti na območju Republike Slovenije, zato koncentracija v tem delu ne vzbuja večjega suma in ni potrebna poglobljena analiza.

III.3.4.2. Vertikalni učinki na oblikovanje cen in končnih upravičencev na opredeljenima upoštevna storitvenima trgoma izvedbe osnovne in specialistične zdravstvene dejavnosti na območju Republike Slovenije

106. Zdravstvene storitve, ki jih izvaja podjetje ARISTOTEL na podlagi oziroma v okviru koncesij, se opravljajo na podlagi programa izvajanja zdravstvenih storitev, ki ga vsako leto razpiše ZZS in je točkovno ovrednoten. Vrednost točke je prav tako določena s strani ZZS. Posledično podjetje ARISTOTEL enako kot ostali imetniki koncesij v javnem zdravstvu, ne more prosto določati cen zdravstvenih storitev, ki jih opravlja na podlagi oziroma v okviru pridobljenih koncesij. Koncesija se podeli, če koncedent ugotovi, da javni zdravstveni zavod ne more zagotavljati opravljanja zdravstvene dejavnosti v obsegu, kot je določen z mrežo javne zdravstvene službe, oziroma če javni zdravstveni zavod ne more zagotoviti potrebne dostopnosti do zdravstvenih storitev.¹⁰⁶ Javni zdravstveni zavod lahko za opravljanje zdravstvenih storitev sklene tudi podjemno pogodbo¹⁰⁷ ali drugo pogodbo civilnega prava z zdravstvenim delavcem, če je tovrstno opravljanje zdravstvenih storitev za javni zdravstveni zavod ekonomsko smotnejše in če: (i) za opravljanje zdravstvenih storitev, ki so predmet pogodbe, ni mogoče skleniti pogodbe o zaposlitvi zaradi občasne narave teh storitev ali njihovega manjšega obsega ali (ii) gre za enkratno povečanje programa

¹⁰⁴ Odgovor na zahtevo za posredovanje podatkov priglasitve koncentracije podjetja VZAJEMNA nad podjetjem ARISTOTEL, dokument št.: 3061-2/2021-6, stran 9, točka 17.a.

¹⁰⁵ Odgovor na zahtevo za posredovanje podatkov priglasitve koncentracije podjetja VZAJEMNA nad podjetjem ARISTOTEL, dokument št.: 3061-2/2021-6, stran 9, točka 17.a.

¹⁰⁶ Zakon o zdravstveni dejavnosti (Uradni list RS, št. 23/05 – uradno prečiščeno besedilo, 15/08 – ZPacP, 23/08, 58/08 – ZZdrS-E, 77/08 – ZDZdr, 40/12 – ZUJF, 14/13, 88/16 – ZdZPZD, 64/17, 1/19 – odl. US, 73/19, 82/20, 152/20 – ZZUOOP in 203/20 – ZIUPOPDVE), dostopno na spletni strani <http://pilsrs.si/Pis.web/pregledPredpisa?id=ZAKO214>, dne 21. 4. 2021.

¹⁰⁷ Podjemna pogodba kot odgovoru na zahtevo za posredovanje podatkov priglasitve koncentracije podjetja VZAJEMNA nad podjetjem ARISTOTEL, dokument št.: 3061-2/2021-10.

zdravstvenih storitev javnega zdravstvenega zavoda za potrebe obveznega zdravstvenega zavarovanja ali (iii) javni zdravstveni zavod z obstoječimi kadrovskimi zmogljivostmi ne more zagotoviti pogodbenih obveznosti do ZZS.

107. V koncentraciji prevzemno podjetje ARISTOTEL za opravljanje nejavne službe v okviru izvajanja specialistične zdravstvene dejavnosti za posamezne aktivnosti storitev uporablja oblikovan cenike, ki ga javno objavlja na spletni strani¹⁰⁸. Po informacijah, s katerimi razpolaga priglasitelj, so cene ciljnega podjetja odraz povpraševanja in ponudbe na trgu zdravstvenih storitev, prav tako pa naj bi se ceniki oblikovali tudi na podlagi celotne ponudbe na trgu, investicijskih vlaganj v opremo in prostore ter preteklih izkušenj pri poslovanju.
108. Agencija meni, da koncentracija nima vertikalnega učinka na oblikovanje cen v javni službi zdravstvene dejavnosti, zato koncentracija ne vzbuja večjega suma glede vertikalne povezanosti prostovoljnega zdravstvenega zavarovanja izvedbe osnovne in specialistične zdravstvene dejavnosti v javni mreži, saj se podjetje ZZS pojavi kot naročniki zdravstvenih storitev zavarovanih oseb, sooblikovalec cen v javni zdravstveni dejavnosti in nadalje plačniki zavarovanih oseb v sklopu javne zdravstvene dejavnosti. V primeru, ko podjetje ZZS v celoti ne krije plačila v sklopu javne zdravstvene dejavnosti, se kot dodatni plačnik pridruži podjetje VZAJEMNA oziroma koristniki storitev v javni zdravstveni dejavnosti kot samoplačniki na območju Republike Slovenije. Hkrati z vstopom zasebnih izvajalcev storitev v mrežo javne zdravstvene dejavnosti se zmanjšujejo čakalne dobe v javnih zdravstvenih zavodih. Javni zavodi in zasebni izvajalci zdravstvenih storitev, ki izvajajo tudi nejavne zdravstvene dejavnosti, cene oblikujejo glede na ponudbo in povpraševanje na opredeljenem upoštevnem storitvenem trgu, izvedbe specialistične zdravstvene dejavnosti, ki jih kot naročniki plačajo koristniki storitev izvajalcem specialistične zdravstvene dejavnosti kot samoplačniki ali kot zavarovanci zavarovalnice pri katerih so prostovoljno zdravstveno zavarovani.

III.3.4.3. Vertikalni učinki na distribucijske poti na zgornjem in spodnjem delu oskrbne verige

109. Priglasitelj je Agenciji posredoval podatke o tržnem deležu, ki ga dosega podjetje VZAJEMNA glede na celotno število registriranih podjetij, ki izvajajo zavarovalne posle na območju Republike Slovenije. K javno objavljenim podatkom AZN je priglasitelj dodal podatke o sklenjenih pogodbah po posameznih sklopih.

Tabela 16: Tržni delež, izračunan iz števila pogodb v mreže, ki jo uporablja za doseganje cilja podjetje VZAJEMNA za leta 2018, 2019 in 2020 na območju Republike Slovenije

Pogodbe, ki jih ima sklenjene VZAJEMNA	31.12.2018		31.12.2019		31.12.2020	
	Št. pogodb	Tržni delež v %	Št. pogodb	Tržni delež v %	Št. pogodb	Tržni delež v %
Zavarovalno-zastopniške družbe						
Na območju Republike Slovenije	445	100,00	456	100,00	447	100,00
Zavarovalnih zastopnikov samostojnih podjetnikov						
Na območju Republike Slovenije	901	100,00	907	100,00	958	100,00
Zavarovalno-posredniških družb						
Na območju Republike Slovenije	86	100,00	91	100,00	87	100,00
Zavarovalnih posrednikov samostojnih podjetnikov						
Na območju Republike Slovenije	11	100,00	13	100,00	10	100,00

Vir: Odgovor na zahtevo za posredovanje podatkov priglasitve koncentracije podjetja VZAJEMNA nad podjetjem ARISTOTEL, dokument št.: 3061-2/2021-7 in dostopni podatki na spletni strani <https://www.a-zn.si/zastopniki-in-posredniki/register-zastopnikov-posrednikov/> dne 21. 4. 2021.

110. Agencija ugotavlja, da ima podjetje VZAJEMNA [redacted] % tržni delež med zavarovalno-posredniškimi družbami od navedenih oblik pogodb. Agencija naj v tem delu poudari, da koncentracija nima učinka na oblikovanje poslovne mreže podjetja VZAJEMNA in hkrati, da se v poslovni mreži ne sklepajo ekskluzivne pogodbe.¹⁰⁹ Priglasitelj je nadalje Agenciji posredoval

¹⁰⁸ Objavljeni na spletni strani <https://www.aristotel.si/>, dne 21. 4. 2021.

¹⁰⁹ Pogodba o zavarovalnem zastopanju kot priloga k odgovoru na zahtevo za posredovanje podatkov priglasitve koncentracije podjetja VZAJEMNA nad podjetjem ARISTOTEL, dokument št.: 3061-2/2021-7.

podatke o strukturnem deležu zavarovancev podjetja VZAJEMNA po posameznih prodajnih poteh na območju Republike Slovenije za opazovano obdobje, ki so prikazani v nadaljevanju.

Tabela 17: Delež v strukturi izračunan iz števila zavarovancev za posamezne prodajne poti, odnosno mreže, ki jo uporablja za doseganje cilja podjetje VZAJEMNA v letih 2018, 2019 in 2020 na območju Republike Slovenije

Po prodajnih poteh	31.12.2018		31.12.2019		31.12.2020	
	Št. zavarovancev	Delež v strukturi %	Št. zavarovancev	Delež v strukturi %	Št. zavarovancev	Delež v strukturi %
Interni zaposleni						
Po pogodbah z zunanjimi izvajalci						
Prodaja preko spleta						
Prodajna mreža						
Telefon, direktna pošta						
Ostalo*						
Celotna prodajna mreža VZAJEMNA		100,00		100,00		100,00

Vir: Odgovor na zahtevo za posredovanje podatkov priglasitve koncentracije podjetja VZAJEMNA nad podjetjem ARISTOTEL, dokument št.: 3061-2/2021-14.

111. Agencija ugotavlja, da ima podjetje VZAJEMNA največji delež sklenjenih zavarovanj v treh zaključenih letih iz naslova internih zavarovalnih zastopnikov, in to ██████ % deležu v letu 2020, saj najbolje poznajo prednosti zavarovalnih produktov. Sledijo zunanji pogodbeni izvajalci, ki dosegajo ██████ % delež v letu 2020 in so podatki o številu sklenjenih pogodb in strukturi prikazana v predhodni tabeli 16, ki je sestavni del registra, ki ga vodi AZN.
112. Agencija glede na opis distribucijske poti priglasitelja ugotavlja, da imajo podobne distribucijske poti tudi konkurenčna podjetja in hkrati, da se distribucijske poti ne spreminjajo, zato priglašena koncentracija nima učinka na oblikovanje distribucijske poti v zgornjem delu oskrbne verige.
113. V delu, ki se nanaša na spodnji del oskrbne verige Agencija ugotavlja, da zaradi priglašene koncentracije ne prihaja do sprememb distribucijskih poti pri izvajanju aktivnosti podjetja ARISTOTEL na opredeljenem upoštevem storitvenem trgu izvedbe osnovne in specialistične zdravstvene dejavnosti na geografskem območju v katerem deluje prevzemno podjetje.
114. Agencija meni, da priglašena koncentracija nima vertikalnega učinka na distribucijske poti na zgornjem in spodnjem delu oskrbne verige, saj koncentracija ne vzbuja suma glede skladnosti koncentracije s pravili konkurence, zato ni potrebna bolj poglobljena analiza na zgornjem in spodnjem delu oskrbne verige.

III.3.4.4. Vertikalni učinki na področju povpraševanja, raziskave, razvoja in obstoječih kapacitet na opredeljenih upoštevem storitvenih trgih

115. Struktura povpraševanja je v marsičem odvisna zlasti od dostopnosti končnega upravičenca do posamezne specialistične zdravstvene dejavnosti. O resnični dostopnosti do specialistične zdravstvene dejavnosti nam veliko povedo statistični podatki o čakalnih dobah, ki jih spremlja Nacionalni inštitut za javno zdravje.¹¹⁰ Navedeni podatki kažejo, da je najdaljša povprečna čakalna doba po specialističnih ambulantah glede na povprečne čakalne v dneh v revmatološki ambulanti, kjer je po podatkih na dan 1. 2. 2021 čakalna doba znašala kar 458 dni. Sledijo ji flebološka ambulanta s povprečno čakalno dobo 349 dni, urološka ambulanta s povprečno čakalno dobo 225 dni, ambulanta za maksilofacialno kirurgijo s povprečno čakalno dobo nad 213 ter dermatološka ambulanta s povprečno čakalno dobo 212 dni. Nad 120 dni so povprečne čakalne dobe tudi v alergološki, ortopedski, nevrolški in kardiološki ambulanti ter urološki ambulanti. Iz podatkov o čakalnih dobah zdravstvenih storitev se lahko razbere tudi, da največje število pacientov čaka na prve preglede specialistov (ortopedska ambulanta, dermatološka, kardiološka ambulanta), na UZ vratnih žil, operacijo sive mreže in operacijo krčnih žil ter na druge

¹¹⁰ Nacionalni inštitut za javno zdravje, David Breznikar; Nacionalno spremljanje čakalnih dob, Mesečno poročilo za stanje na dan 1. 2. 2021, Ljubljana, februar 2021, dostopno na spletni strani <https://www.nijz.si/sl/publikacije/mesečno-poročilo-o-čakalnih-dobah-1-februar-2021>, dne 22. 4. 2021.

specialistične preiskave (elektromiografijo, MR). Tudi največje število posameznikov, ki čakajo nad dopustno čakalno dobo, se pojavlja v istih specialnostih.¹¹¹

116. Glede na čakalne dobe v javnem zdravstvu raste povpraševanje po samoplačniških zdravstvenih storitvah, zlasti je v porastu potreba po prvih pregledih pri specialistu, za katere je končni upravičenec za to, da pride takoj (čim prej) na vrsto in ocene glede nadaljnega zdravljenja pripravljen plačati do 150 EUR kot samoplačnik. Cene specialistične zdravstvene dejavnosti se v povprečju giblje med 80 EUR in 100 EUR. Običajno ravnanje končnega upravičenca namreč je, da s svojo zdravstveno težavo najprej pride na posvet k osebному zdravniku, pri katerem prejme osnovne informacije o svojem zdravstvenem stanju ter napotilo k zdravniku specialistu. Kadar gre za eno od zdravstvenih storitev, kjer so čakalne dobe dolge ali celo nedopustne, končni upravičenec pa želi hitro postavitev diagnoze in morebitno napotilo na nadaljnje zdravljenje, zapusti zdravljenje v javni mreži ter vstopi v zasebno zdravstveno mrežo, saj meni, da bo deležen hitre in kvalitetne obravnave. Če na pregledu pri specialistu v okviru zasebne zdravstvene mreže dobi informacije, da bo potreboval operacijo ali drugo daljše in zahtevnejše zdravljenje, zopet vstopi v javno zdravstveno mrežo, če v okviru zasebne zdravstvene mreže takšno zdravljenje ni možno, (npr. posamezne operacije ali zdravljenje izvaja samo specializirana zdravstvena ustanova) oziroma je za končnega upravičenca predrago, da bi ga lahko plačal kot samoplačnik oziroma nima sklenjenega ustreznega zdravstvenega zavarovanja, ki bi mu omogočilo kritje potrebnih stroškov zdravstvenih storitev.¹¹²
117. Hitre spremembe v obnašanju končnih upravičencev in spremembe na storitvenem trgu, kamor vstopajo vedno novi in novi ponudniki konkurenčnih storitev, pomenijo, da mora zavarovalnica večati svoj stik z zavarovanci in drugimi končnimi upravičenci, pri čemer mora tem stikom dati dodane vrednosti - vsebino. Samo stik brez potrebne vsebine ne bo prepričal zavarovanca, da bi še ostal pri zavarovalnici ali končni upravičenci, da bi se ji pridružil. Zaupanje z zavarovanci in končnimi upravičenci se torej gradi z neprestanim ali vsaj večjim stikom z njimi. Raziskave trga namreč kažejo¹¹³, da končni upravičenci ne zaupajo dovolj zavarovalnicam, saj z njimi niso v stalnem stiku. Največkrat do stika pride le ob reševanju morebitnega škodnega zahtevka, več čas do tega trenutka pa med zavarovancem in zavarovalnico ni nobene druge povezave. Če je zavarovanec nezadovoljen z načinom reševanja njegovega zahtevka, se nezaupanje v zavarovalnico še poglobi in zavarovanec nima razloga, da bi še ostal pri zavarovalnici. Stalen in vsebinsko ustrezen stik z zavarovanci je zato nujna sestavina v delovanju zavarovalnice. Končni upravičenci v tem smislu še vedno potrebujejo zavarovalnice, vendar pa se morajo zavarovalnice iz zagotavljanja varnosti v neki oddaljeni prihodnosti približati končnim upravičencem na način, da postanejo del celovite rešitve, za težave, s katerimi se soočajo že sedaj. Če zavarovalnica želi pomagati reševati resnične probleme končnih upravičencev, mora zato postati sestavni del rešitve, ki jo končni upravičenec že potrebuje (npr. spodbujanje končnih upravičencev k preventivnemu vedenju) in ne rešitve, ki jo bo morda potreboval.¹¹⁴
118. Digitalna transformacija, ki izboljšuje procese v zavarovalnici, je trenutno bistvenega pomena, saj zavarovalnici digitalizirani procesi in s tem manjši stroški pomagajo ohraniti ustrezno konkurenčnost, če želi zavarovalnica biti v stiku s hitro spreminjajočim se vedenjem končnih upravičencev in spremembami na trgu pa samo digitalna transformacija ni dovolj. Procesna in izvedbena odličnost je zgolj osnova in še ne predstavlja zmagovalne rešitve. Zavarovalnica mora digitalno transformacijo jemati kot temelj pri iskanju inovativnih pristopov do končnega upravičenca, če želi zavarovalnica slediti vsem nastajajočim trendom oziroma če želi nekatere od njih vključiti v svojo ponudbo, bo morala k temu povabiti tista podjetja, ki ji bodo s svojim znanjem ali ponudbo storitev pomagala doseči želene cilje. Bistvo novih trendov namreč je, da gre za dinamične in hitre spremembe, ki jih zavarovalnica sama težko doseže oziroma bo za spremembe vedno prepočasna, kar bo pomenilo, da ne bo več konkurenčna. Zato je sodelovanje

¹¹¹ Odgovoru na zahtevo za posredovanje podatkov priglasitve koncentracije podjetja VZAJEMNA nad podjetjem ARISTOTEL, dokument št.: 3061-2/2021-6, stran 7, točka 16.a.

¹¹² Odgovoru na zahtevo za posredovanje podatkov priglasitve koncentracije podjetja VZAJEMNA nad podjetjem ARISTOTEL, dokument št.: 3061-2/2021-6, stran 8, točka 16.a.

¹¹³ EY 2014 Global Customer Insurance Survey, Reimagining customer relationships Reimagining customer relationships, Key findings from the EY Global Consumer Insurance Survey 2014. EMEA.

¹¹⁴ Odgovoru na zahtevo za posredovanje podatkov priglasitve koncentracije podjetja VZAJEMNA nad podjetjem ARISTOTEL, dokument št.: 3061-2/2021-6, stran 10, točka 18.a.

s podjetji, ki imajo znanje in izkušnje, ki bodo zavarovalnici pomagale k hitrejši spremembi, bistvenega pomena pri razvoju.¹¹⁵

119. V partnerska sodelovanje sodijo tudi t.i. prodajna mesta (angl. »point-of-sale-insurance«), kjer se zavarovanje trži v povezavi z drugim produktom oziroma storitvijo. Ta distribucijski kanal je sedaj popularen že pri mnogih zavarovalnih produktih, npr. prodaja turističnega zdravstvenega zavarovanja v turističnih agencijah itd. Ta oblika združevanja ponuja model, ki bi lahko podpiral delitev gospodarskih aktivnosti, kjer je potrebno zavarovanje na podlagi uporabe (angl. »sharing-economy activities«).¹¹⁶ Trendi v razvoju zavarovalnih produktov so usmerjeni zlasti v: (i) nišna zavarovanja – zavarovanja, namenjena določeni starostni skupini ali skupini glede na vrsto in način dela, glede na način življenja ipd.; (ii) storitev, ki je celovita in ki temelji na uporabi različnih aplikacij (celovita pomeni, da zavarovalnica ne nudi samo zavarovanja za določeno življenjsko situacijo, temveč nudi zavarovancu tudi vse ostale storitve, ki mu omogočijo koriščenje sklenjenega zavarovanja); (iii) personalizirana zavarovanja - zavarovanja, ki so prilagojena specifični potrebi posameznika pri čemer se uporabi podatke o njegovem načinu življenja skrbi za zdravje, gibanje ipd. - zavarovanec si lahko zavarovanje prilagodi svojim potrebam ali pa se določeni zbrani podatki o posamezniku uporabijo pri npr. višini premije ali personalizirani ponudbi določenega zavarovanja; (iv) zavarovanja, namenjena mladim - gre za skupina, pri kateri je zavarovanost najslabša in ki jo je tudi zelo težko nagovoriti, zato je izziv v tem segmentu končnih upravičencev za zavarovalnice še največji; (v) različna zavarovanja po meri posameznika: »uredimo za vas« (angl. »do-it-for-you«); (vi) »uredimo z vami« (angl. »do-it-with-you«) in »uredite sami« (angl. »do-it-yourself«) produkte, kjer se zavarovalnice lahko bolje prilagodijo različnim segmentom trga in približajo produkte specifičnim posameznikom (npr. vsestranska polica zavarovanja tveganj kot primer tipa zavarovanja po meri stranke, ki ima rada enostavnost in je za to pripravljena plačati).¹¹⁷

120. Kat je razvidna iz zgornjega zapisa bo uspeh vsake zavarovalnice, ki trenutno deluje na trgu, v prihodnosti odvisen od zagotovitve stalnega stika z zavarovanci in končni upravičenci, ustrezni prepoznavnosti zavarovalnice preko vsebine, ki je širša od samega zavarovanja, družbeni odgovornosti zavarovalnice v najširšem smislu, pristnosti in človeškosti v odnosu do svojih in potencialnih zavarovancev ter v odprtosti za neprestani razvoj in napredek. Glede na navedene ugotovitve o trendih razvoja na področju zavarovalništva je zato priglasitelj v svojem strateškem načrtu razvoja posebno pozornost namenil iskanju načinov, na podlagi katerih bo uspel doseči tako stalen stik z zavarovanci in končnimi upravičenci kot prepoznavnost preko vsebine, ki je širša od samega zavarovanja.

118

121. Priglasitelj, delno v okviru upoštevnega trga izvedbe specialistične zdravstvene dejavnosti, ki se nanašajo na zavarovanje Zdravstvena polica svojim končnim upravičencem omogoča hitrejši dostop do zdravstvenih storitev, sestavni del priglasiteljeve mreže izvajalcev zdravstvene dejavnosti v tem delu pa je tudi prevzemno podjetje. Če v okviru upoštevnega trga izvedbe osnovnega zdravstvenega varstva in v delu upoštevnega trga, ki se nanaša na izvedbo specialističnih storitev v okviru prostovoljnega zdravstvenega zavarovanja, priglasitelj nima vpliva niti na cene zdravstvenih storitev niti na čakalne dobe (enako velja tudi za prevzemno podjetje), pa je njegov vpliv v delu, ki se nanaša na zasebne zdravstvene storitve večji. Navedeno se odraža zlasti v možnosti hitrega odziva na izražene potrebe končnega upravičenca, saj lahko priglasitelj končnemu upravičencu v okviru lastne zdravstvene mreže, ki je razpršena po celotnem območju Republike Slovenije, omogoči hitrejši dostop do zdravstvene obravnave, pri čemer upošteva želje končnega upravičenca tako glede kraja in časa obravnave kot glede izvajalca zdravstvene storitve pri katerem naj bi potekala obravnava. Prevzemno podjetje je prepoznaven izvajalec zdravstvenih storitev na območju poslovne enote Novo Mesto. V delu, ki se nanaša na izvajanje storitev v okviru prostovoljnega dopolnilnega zdravstvenega zavarovanja, je prevzemno podjetje vezano zlasti na pridobljene koncesije za izvajanje osnovne zdravstvene dejavnosti v okviru javne zdravstvene mreže (osnovno zdravstveno varstvo), v ostalem izvedbenem specialističnem delu pa je močno odvisen od končnih upravičencev, ki potrebujejo izvedbo

¹¹⁵ Odgovoru na zahtevo za posredovanje podatkov priglasitve koncentracije podjetja VZAJEMNA nad podjetjem ARISTOTEL, dokument št.: 3061-2/2021-6, stran 11, točka 18.a.

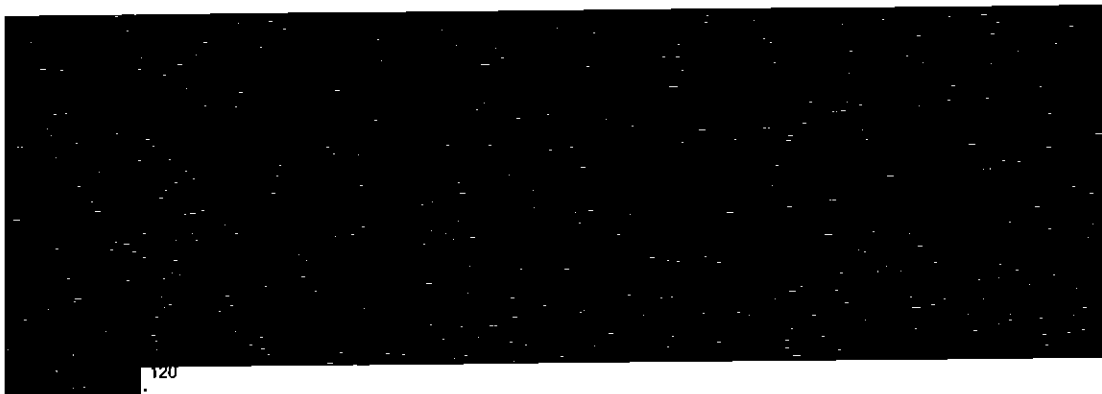
¹¹⁶ Povzeto po The future of distribution: insurers grapple with a rapidly changing landscape, May 2017, Ernst & Young

¹¹⁷ Odgovoru na zahtevo za posredovanje podatkov priglasitve koncentracije podjetja VZAJEMNA nad podjetjem ARISTOTEL, dokument št.: 3061-2/2021-6, stran 11, točka 18.a.

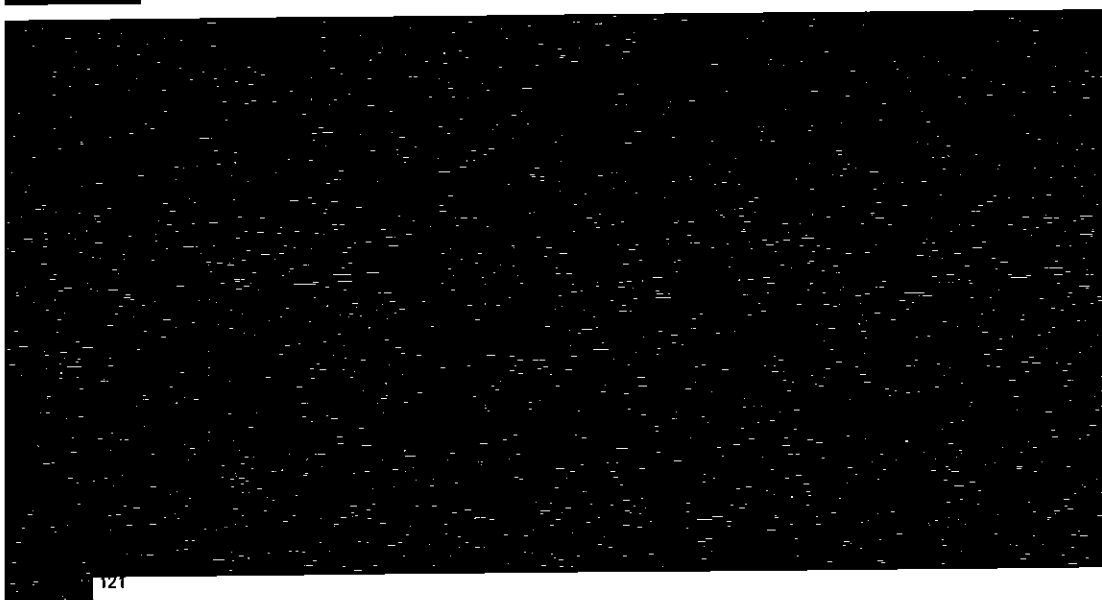
¹¹⁸ Odgovoru na zahtevo za posredovanje podatkov priglasitve koncentracije podjetja VZAJEMNA nad podjetjem ARISTOTEL, dokument št.: 3061-2/2021-6, stran 12, točka 18.a.

zdravstvene storitve izven javne zdravstvene mreže in zato niso vezani na javno zdravstveno ponudbo, ki jo nudi okolje, v katerem živijo, ampak lahko tovrstne storitve poiščejo kjerkoli na območju Republike Slovenije. Glede na kvaliteto izvajanja specialistične zdravstvene dejavnosti, je zato prevzemno podjetje zlasti v delu, ki se nanaša na izvajanje specialističnih zdravstvene dejavnosti, iskan in med končnimi upravičenci cenjen izvajalec, h kateremu se končni upravičenci vračajo kadarkoli potrebujejo kakšno izmed storitev v ponudbi prevzemnega podjetja.¹¹⁹

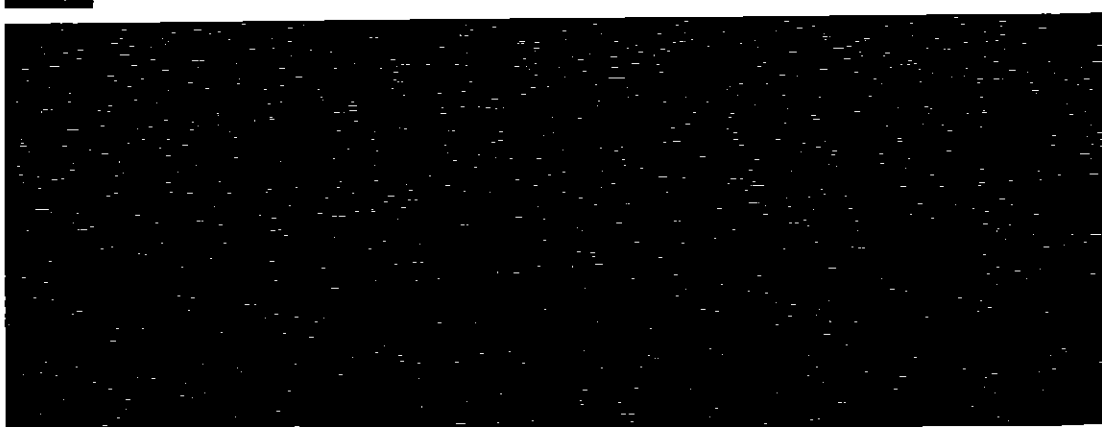
122.



123.



124.



¹¹⁹ Odgovoru na zahtevo za posredovanje podatkov priglasitve koncentracije podjetja VZAJEMNA nad podjetjem ARISTOTEL, dokument št.: 3061-2/2021-6, stran 8, točka 16.a.

¹²⁰ Odgovoru na zahtevo za posredovanje podatkov priglasitve koncentracije podjetja VZAJEMNA nad podjetjem ARISTOTEL, dokument št.: 3061-2/2021-6, stran 12, točka 20.a.

¹²¹ Odgovoru na zahtevo za posredovanje podatkov priglasitve koncentracije podjetja VZAJEMNA nad podjetjem ARISTOTEL, dokument št.: 3061-2/2021-6, stran 13, točka 20.a.



122

125. Po pridobljenih javno dostopnih podatkih za leto 2019 Agencija ugotavlja, da je izračunano število iz delovnih ur, ki jih opravijo zdravniki in ostalo osebje v osnovni zdravstveni dejavnosti konkurenčnih podjetij in prevzemnega podjetja na geografskem območju poslovne enote Novo mesto znašalo 837,97¹²³. Podjetje ARISTOTEL je glede na podatke dosegalo [redacted] %¹²⁴ tržni delež iz delovnih ur zdravnikov in ostalega osebja v osnovni zdravstveni dejavnosti na geografskem območju poslovne enote Novo mesto. Pri pregledu podatkov zasebnih konkurenčnih podjetij in prevzemnega podjetja iz točke III.3.3.2. te odločbe je izračunano število iz delovnih ur specialističnih zdravnikov in ostalega osebja izvedbe specialistične zdravstvene dejavnosti na geografskem območju Republike Slovenije znašalo [redacted]¹²⁵. Podjetje ARISTOTEL je glede na podatke [redacted] %¹²⁶ tržni delež iz delovnih ur specialističnih zdravnikov in ostalega osebja v specialistični zdravstveni dejavnosti na geografskem območju Republike Slovenije. Agencija poudarja, da v slednjem ni upoštevane specialistične zdravstvene dejavnosti, ki jo izvajajo javne in zasebne ambulantne bolnišnične dejavnosti na geografskem območju Republike Slovenije to pa pomeni, da bi bil izračunan tržni delež še nižji od prikazanega v predhodnem stavku tega odstavka.

Tabela 18: Delež v strukturi izračunan iz števila zdravnikov (osnovne in specialistične dejavnosti) in ostalega osebja v zdravstveni dejavnosti iz delovnih ur osnovne in specialistične zdravstvene dejavnosti podjetja ARISTOTEL v letih 2018, 2019 in 2020

	31.12.2018		31.12.2019		31.12.2020	
	Število	Delež v strukturi %	Število	Delež v strukturi %	Število	Delež v strukturi %
Zdravnikov						
Ostalega osebja						
Vseh zaposlenih	24,75	100,00	27,07	100,00	29,27	100,00

Vir: Odgovor na zahtevo za posredovanje podatkov priglasitve koncentracije podjetja VZAJEMNA nad podjetjem ARISTOTEL, dokument št.: 3061-2/2021-17.

126. Glede na posredovane podatke, ki jih je za podjetje ARISTOTEL posredoval priglasitelj izhaja, da se izračunano število izvedenih delovnih ur zdravnikov, ki izvajajo osnovno in specialistično zdravstveno dejavnost v opazovanem obdobju ni bistveno spremenilo in je delež v strukturi v letu 2020 [redacted] %. V opazovanem obdobju se je število izvedenih delovnih ur ostalega osebja v zdravstveni dejavnosti in je delež v strukturi v letu 2020 [redacted] %. Agencija poudarja, da je izračunano število izvedenih delovnih ur zdravnikov specialistov kot je navedeno v 125. odstavku te odločbe na geografskem območju Republike Slovenije manjše od izračunanega z razlogom navedenim v predhodnem odstavku. Glede na čakalne dobe navedene v 115. odstavku te odločbe, Agencija ugotavlja, da je izkazan javni interes Republike Slovenije po večjem številu zdravnikov specialistične zdravstvene dejavnosti. Podjetje ARISTOTEL je zato v izvajanju osnovne in specialistične dejavnosti omejeno s številom zdravnikov osnovne in specialistične zdravstvene dejavnosti, kot je omenjeno v predhodnih točkah odločbe.

127. Agencija je s strani priglasitelja prejela podatke o kapaciteti na opredeljenih upoštevanih storitvenih trgih izvedbe osnovne in specialistične zdravstvene dejavnosti podjetja ARISTOTEL. Iz pridobljenih podatkov o številu diagnostičnih naprav in druge medicinske opreme podjetja

¹²² Odgovoru na zahtevo za posredovanje podatkov priglasitve koncentracije podjetja VZAJEMNA nad podjetjem ARISTOTEL, dokument št.: 3061-2/2021-6, stran 14, točka 20.a.

¹²³ Dostopno na spletni strani <https://www.ebonitete.si/default.aspx?d=Q86.210>, dne 25. 5. 2021.

¹²⁴ Odgovoru na zahtevo za posredovanje podatkov priglasitve koncentracije podjetja VZAJEMNA nad podjetjem ARISTOTEL, dokument št.: 3061-2/2021-17, tabele.

¹²⁵ Dostopno na spletni strani <https://www.ebonitete.si/default.aspx?d=Q86.220>, dne 25. 5. 2021.

¹²⁶ Odgovoru na zahtevo za posredovanje podatkov priglasitve koncentracije podjetja VZAJEMNA nad podjetjem ARISTOTEL, dokument št.: 3061-2/2021-17, tabele.

ARISTOTEL je nastala tabela 19 v nadaljevanju te odločbe. Iz navedenega izhaja, da podjetje ARISTOTEL sorazmerno vlaga v razvoj in modernizacijo izvedbe osnovne in specialistične zdravstvene dejavnosti.

Tabela 19: Število diagnostičnih naprav in druge medicinske opreme podjetja ARISTOTEL, jih uporabljajo zdravniki (osnovne in specialistične dejavnosti) in ostalega osebja v zdravstveni dejavnosti v letih 2018, 2019 in 2020

	Št. naprav		
	31.12.2018	31.12.2019	31.12.2020
UZ naprave			
Oprema v kirurgiji			
EMG, EKG			
Laboratorijska oprema			
Oprema za funkcionalne preiskave MDPŠ			
Fizioterapevtska oprema			
Ostala elektronska medicinska oprema			

Vir: Odgovor na zahtevo za posredovanje podatkov priglasitve koncentracije podjetja VZAJEMNA nad podjetjem ARISTOTEL, dokument št.: 3061-2/2021-17.

128. Glede na navedeno Agencija ugotavlja, da povpraševanje presega ponudbo na upoštevni storitveni trgom osnovne in specialistične zdravstvene dejavnosti na območju Republike Slovenije, katerih razlog so dolge čakalne vrste in pomanjkanje zdravnikov v osnovni zdravstveni dejavnosti. Glede na povezavo obveznega zdravstvenega zavarovanja, ki je osnova zagotavljanja javnega zdravstvenega interesa na območju Republike Slovenije, Agencija ocenjuje, da podjetje VZAJEMNA kljub visokemu tržnemu deležu nima tržne moči, saj ni oblikovalec cen in odločevalec v javni zdravstveni dejavnosti. Podjetje VZAJEMNA iz polic prostovoljnega zdravstvenega zavarovanja, krije razliko v ceni storitve zdravstvene dejavnosti, ki se ne krije iz obveznega zdravstvenega zavarovanja na območju Republike Slovenije. Podjetje ARISTOTEL kot izvajalec specialistične zdravstvene dejavnosti dosega deleža v strukturi, ki ne predstavlja vrednosti, s pomočjo katerih bi podjetje VZAJEMNA lahko vplivalo na oblikovanje cen na opredeljenem upoštevni trgu izvedbe specialistične zdravstvene dejavnosti in s tem na ponudbo in povpraševanje na območju Republike Slovenije. Glede na dolge čakalne vrste v javni specialistični zdravstveni dejavnosti, se tako oblikujejo cene prosto na opredeljenem upoštevni trgu izvedbe specialistične zdravstvene dejavnosti na območju Republike Slovenije. Največjo omejitev na opredeljenem upoštevni trgu izvedbe specialistične zdravstvene dejavnosti v podjetju ARISTOTEL predstavljajo tako zdravniki specialisti za posamezno področje in potrebne specialistične diagnostične naprave in druga medicinska oprema.
129. Na podlagi vsega navedenega, v točkah III.3.1., III.3.2., III.3.3. in III.3.4. Agencija ob upoštevanju tržne strukture, odsotnosti vstopnih ovir, obstoječe in potencialne konkurence, izbire, ki jo imajo končni upravičenci, ter drugih dejavnikov, zaključuje, da predmetna koncentracija ne omogoča zmanjšanja ali ne onemogoča učinkovite konkurence na opredeljenih upoštevni trgih, saj udeleženca koncentracije ne dosega takšne tržne moči, ki bi jima omogočila bistveno omejevanje učinkovite konkurence na opredeljenem geografskem območju, zlasti kot posledico ustvarjanja ali krepitve prevladujočega položaja, ki bi lahko privedel do preprečevanja dostopa do storitev, ki jih ponujata in prodajata v koncentraciji udeleženi podjetji, oziroma do izključitve konkurentov. Prav tako združitev podjetij ne bo spremenila narave konkurence na opredeljenih upoštevni storitveni trgih, tako da bi se podjetja, ki prej niso usklajevala svojih ravnanj po izvedeni koncentraciji, bolj verjetno usklajevala in dvigovala cene ali na drug način škodovala učinkoviti konkurenci.

IV. ZAKLJUČEK

130. Na podlagi posredovanih podatkov priglasitelja koncentracije in na podlagi podatkov, ki jih je Agencija pridobila iz javno dostopnih evidenc, Agencija ugotavlja, da koncentracija med podjetjema VZAJEMNA in ARISTOTEL, ne bo imela za posledico ustvarjanja ali krepitve

prevladujočega položaja na kateremkoli od vertikalno opredeljenih upoštevni trgov, na katerih so prisotna v koncentraciji udeležena podjetja imela negativne učinke na konkurenco na upoštevni trgih, zato ni izkazan resen sum o neskladnosti koncentracije s pravili konkurence. Agencija je zato odločila, kot izhaja iz izreka te odločbe.

V. OBJAVA IZREKA ODLOČBE

131. Na podlagi petega odstavka 22. člena ZPOmK-1 se izrek odločbe objavi na spletni strani Agencije.

VI. ODLOČITEV O STROŠKIH POSTOPKA

132. V skladu s prvim odstavkom 118. člena Zakona o splošnem upravnem postopku¹²⁷ mora organ odločiti o stroških postopka. Glede na to, da posebni stroški v postopku niso nastali, je organ odločil, kot izhaja iz druge točke izreka.

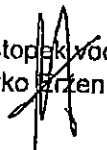
133. Odločba je izdana v dveh izvornikih od katerih enega prejme priglasitelj koncentracije in enega hrani Agencija.

POUK O PRAVNEM SREDSTVU:

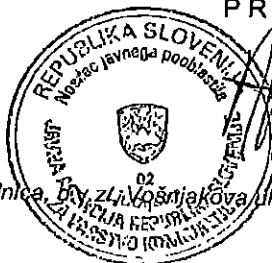
Zoper to odločbo je dovoljeno vložiti tožbo pri Upravnem sodišču Republike Slovenije, Fajfarjeva 33, 1000 Ljubljana, v roku tridesetih dni od dneva vročitve odločbe. Tožba se v dveh izvodih vloži pri sodišču ali pa se pošlje po pošti. Šteje se, da je bila tožba vložena pri sodišču tisti dan, ko je bila priporočeno oddana na pošto.

Zadeve v postopku sodnega varstva po ZPOmK-1 so nujne in o njih sodišče odloča prednostno. Skladno z Odredbo¹²⁸ o posebnih ukrepih iz 83.a člena Zakona o sodiščih¹²⁹ zaradi razglašene epidemije nalezljive bolezni COVID-19 na območju Republike Slovenije (Su 407/2020) v nujnih zadevah procesni roki tečejo.

Postopek vodil:
Marko Brzen



Andrej Matvoz
PRESEDNIK SENATA



Vročiti:

- VZAJEMNA Zdravstvena zavarovalnica, Dr. Ziljkošnjakova ulica 2, 1000 Ljubljana – osebno po ZUP.

Vložiti:

- zbirka dokumentarnega gradiva, tu.

¹²⁷ Zakon o splošnem upravnem postopku (Uradni list RS, št. 24/06 – uradno prečiščeno besedilo, 105/06 – ZUS-1, 126/07, 65/08, 8/10, 82/13 in 175/20 – ZIUOPDVE), dostopno na spletni strani <http://pisrs.si/Pis.web/pregledPredpisa?id=ZAKO1603>, dne 21. 4. 2021.

¹²⁸ 2915. Odredba o posebnih ukrepih iz 83.a člena Zakona o sodiščih zaradi razglašene epidemije nalezljive bolezni COVID-19 na območju Republike Slovenije, stran 7448, dostopno na spletni strani <https://www.uradni-list.si/glasilo-uradni-list-rs/vsebina/2020-01-2915?sop=2020-01-2915>, dne 21. 4. 2021.

¹²⁹ Zakon o sodiščih (Uradni list RS, št. 94/07 – uradno prečiščeno besedilo, 45/08, 96/09, 86/10 – ZJNePS, 33/11, 75/12 – ZSPDLS-A, 63/13, 17/15, 23/17 – ZSSve, 22/18 – ZSICT, 16/19 – ZNP-1, 104/20 in 203/20 – ZIUOPDVE), dostopno na spletni strani <http://pisrs.si/Pis.web/pregledPredpisa?id=ZAKO332>, dne 21. 4. 2021.